



# Manual aplicativ

## ”Cooperare pentru Participare și Implicare Civică”





# De ce acest manual?





Acest manual nu este un manual prescriptiv privind implicarea cetățenilor. Nu există o măsură sau o metodă universală în implicarea cetățenilor. Fiecare context, politică sau proces de dezvoltare a unor activități și programe de dezvoltare locală, într-o comunitate, necesită o abordare unică și instrumente adaptate pentru a răspunde nevoilor sale specifice.

Manualul este un punct de plecare, pentru a reflecta la diversitatea metodelor de a aduce cetățenii mai aproape de autorități, de a lucra împreună pentru dezvoltarea comunității, de a crea contexte reale și relevante pentru implicarea cetățenilor.

Acest set de metode nu are rostul de a fi înțeles ca o progresie liniară. Cititorul este încurajat să analizeze metodele, studiile de caz, exemplele, în mod separat și să determine ce metode de sine statatoare sau combinate, pot fi adaptate și implementate, pentru a oferi rezultate pe termen scurt, mediu și lung. Unele comunități pot avea nevoie de mai multe metode și de mai multe activități la rând, pentru a aborda obiective, proiecte și nevoi mai mari în comunitate.

Implicarea cetățenilor se bazează pe convingerea că oamenii ar trebui să aibă și vor să aibă un cuvânt de spus în deciziile, care le afectează viața. În timp ce putem pretinde că procesele de vot și consultare realizează acest lucru, este clar că cetățenii pot accesa și alte mecanisme democratice. Ei simt că vocile lor ar trebui auzite mai mult și că deciziile luate ar trebui să reflecte valorile lor. Implicarea cetățenilor oferă o viziune pentru o cale de urmat - un mod de revigorare a practicilor și instituțiilor democratice actuale, aducând sens oamenilor, facilitând participarea și un dialog bidirecțional între cetățeni și autorități.

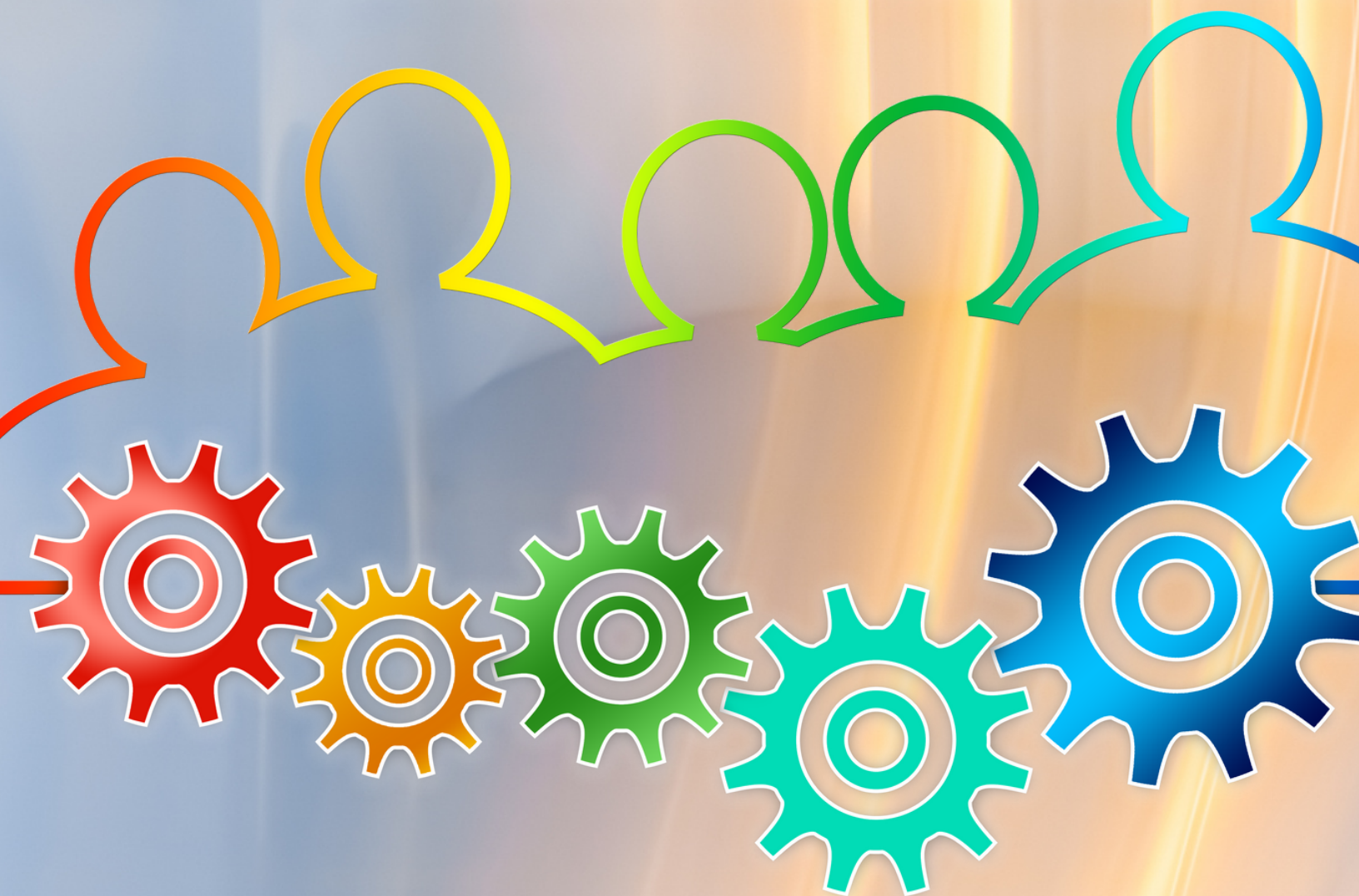
Implicarea nu va fi văzută numai ca un mecanism de satisfacere a dorințelor oamenilor, ci, de fapt, va produce o societate/comunitate mai justă, în care deciziile autorităților reflectă mai îndeaproape nevoile cetățenilor.







# Pentru cine?







Manualul aplicativ este dezvoltat pentru autoritati locale si pentru ONGuri, pentru a gasi si aplica cele mai bune forme de activare a comunitatilor, de a colabora in promovarea dezvoltarii locale, prin participare, implicare si activare a tuturor partilor interesate.

Acesta este dezvoltat, de asemenea, pentru orice cetatean, care vrea sa se implice in comunitate, pentru dezvoltarea resurselor si a potentialului existent.

Manualul aplicativ este elaborat, in cadrul proiectului **“DA - pentru dezvoltare locala! DA - pentru ONGuri active in comunitate!”**, implementat de catre ASOCIATIA PERSOANELOR CU HANDICAP SPORTING CLUB GALATI, în calitate de Beneficiar, impreuna cu Partner 1 - Federatia pentru Accesibilizarea Romaniei si Partner 2 - Asociatia Consultantilor si Expertilor in Economie Sociala Romania.

Proiectul este cofinanțat din Fondul Social European prin Programul Operațional Capacitate Administrativă 2014-2020, Axa prioritară 2 - Administratie publica si sistem judiciar accesibile si transparente, Obiectiv Specific 2.1 - Introducerea de sisteme si standarde comune in administratia publica locala ce optimizeaza procesele orientate catre beneficiari in concordanta cu SCAP, cod SIPOCA 928/cod MySMIS 150804.



# Elemente cheie

# manual



**1.**

---



**2.**

---



**3.**

---



**4.**

---



**5.**

---





**Cum definim participarea, implicarea ("engagement"), dialogul civic.**



**Ce metode si instrumente pot fi folosite.**



**E-participare - cat de valoroase pot fi mijloacele online...**



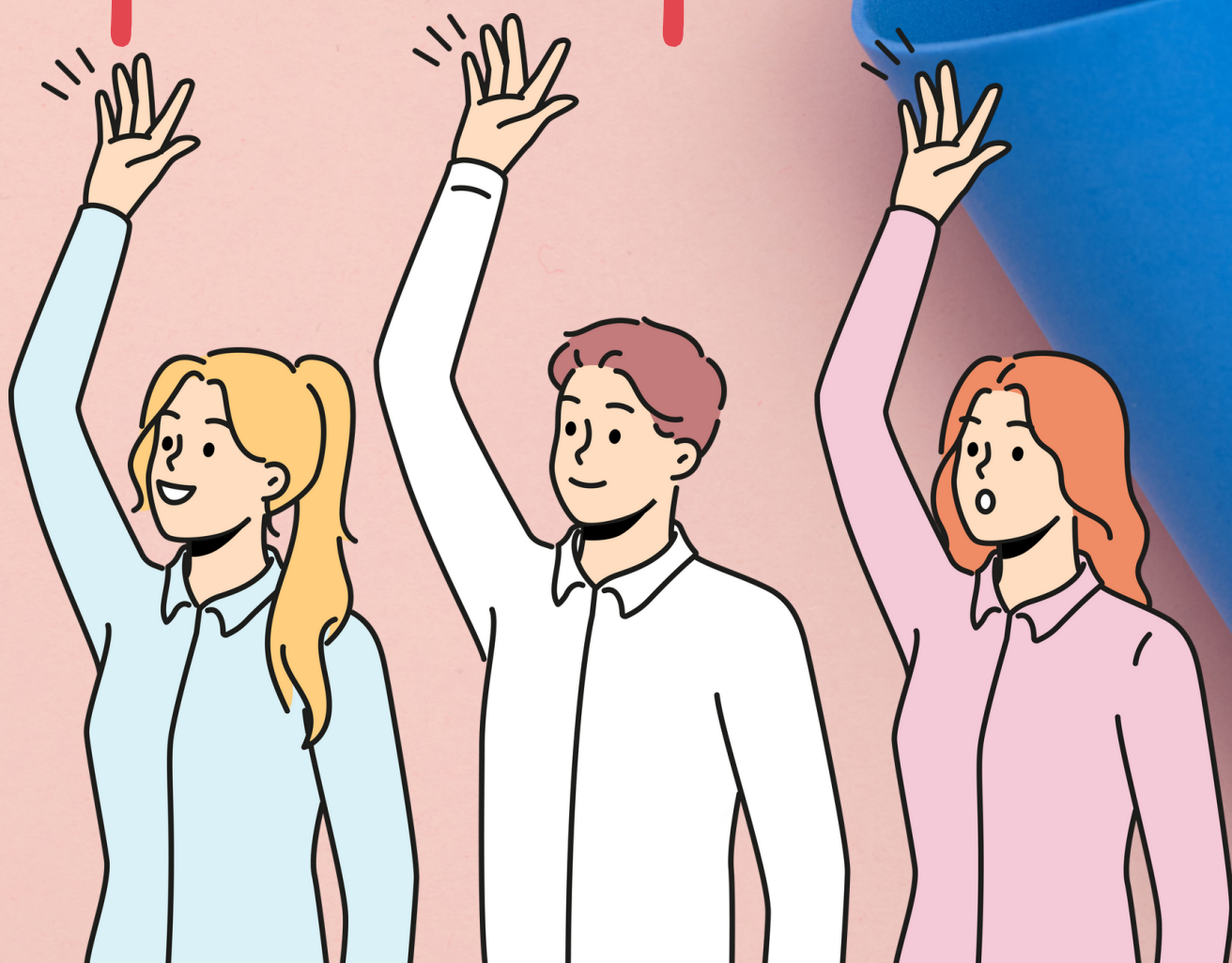
**3 problematici, ce tin de dezvoltarea locala in judet/oras Galati – metode posibile.**



**Surse de referinta**



# Ce inseamna participare?



## Ce inseamna participare?

Participarea cetatenilor poate fi orice proces, care implica comunitatea in mod direct, in luarea unei decizii si se acorda o atentie deplina contributiilor publice, in luarea respectivei decizii<sup>1</sup>.

Participarea publica este procesul, prin care cetatenii influenteaza si controleaza, alaturi de alti actori sociali, acele initiative de dezvoltare, decizii si modalitati de alocare a resurselor care ii afecteaza in mod direct (World Bank).

Participarea publica inseamna implicarea unui numar cat mai mare de categorii de cetateni, in procesul de adoptare a deciziilor, pentru a asigura intelegerea nevoii de adoptare a masurii, pentru a contribui la definirea, modelarea si implementarea acesteia.

Valori cheie ale participarii (International Association for Public Participation - IAP2):

1. Participarea se bazeaza pe convingerea ca cei care sunt afectati de o decizie au dreptul de a fi implicati in procesul de luare a deciziilor.
2. Participarea include promisiunea ca contributia publicului va influenta decizia.
3. Participarea promoveaza deciziile durabile prin recunoasterea si comunicarea nevoilor si intereselor tuturor participantilor, inclusiv a factorilor de decizie.
4. Participarea cauta si faciliteaza implicarea celor potential afectati sau interesati de o decizie.
5. Participarea presupune si contributia participantilor in proiectarea modului, in care ei participa.
6. Participarea inseamna oferirea de informatii relevante participantilor, pentru a participa intr-un mod semnificativ.
7. Participarea presupune comunicarea participantilor a modului, in care contributia lor a afectat decizia.

<sup>1</sup> <https://www.epa.gov/international-cooperation/public-participation-guide-introduction-public-participation>



Principiile Directoare, pentru participarea civila (2017)<sup>2</sup>, definesc principiile cheie ale participării. Procesul de participare, pentru a fi eficient și pentru a avea un impact pozitiv asupra guvernării locale, trebuie să se bazeze pe:

1. Respectul pentru toți actorii implicați, ca bază pentru interacțiunea onestă și încrederea reciprocă;
2. Respectul pentru independența ONG-urilor, chiar și atunci când opiniile acestora diferă de cele ale autorităților;
3. Respectul pentru poziția autorităților publice, cărora le revine responsabilitatea și răspunderea pentru luarea deciziilor;
4. Deschidere, transparența și responsabilitate, ceea ce înseamnă că trebuie furnizate cetățenilor informații actualizate și cuprinzătoare, despre procesul decizional și procedurile de participare;
5. Capacitatea de reacție, oferirea de feedback adecvat, în sensul că informațiile adecvate ar trebui furnizate în timp util în toate etapele, permițând contribuții substanțiale, din partea cetățenilor, încă din cea mai timpurie etapă posibilă a procesului decizional;
6. Nediscriminarea și incluziunea, astfel încât toate vocile, inclusiv vocile celor mai puțin privilegiați și mai vulnerabili, să fie auzite și luate în considerare, asigurând utilizarea mijloacelor și canalelor adecvate;
7. Egalitatea de gen și participarea egală a tuturor grupurilor, inclusiv a celor cu interese și nevoi, cum ar fi tinerii, persoanele în vârstă, persoanele cu dizabilități, minoritățile etc., în sensul că autoritățile publice ar trebui să solicite cea mai largă contribuție posibilă;
8. Accesibilitatea procesului de participare, folosind un limbaj clar și mijloace adecvate de participare, offline sau online și pe orice dispozitiv.

Manualul OCDE, privind participarea, oferă următoarele 10 sfaturi de aplicat, de către decidenți:<sup>3</sup>

<sup>2</sup> <https://rm.coe.int/guidelines-for-civil-participation-in-political-decision-making-en/16807626cf>





1. *Luati-o in serios*: nu este vorba despre cate documente sunt produse sau despre numarul de evenimente care se desfasoara, ci mai degraba despre continutul lor, despre proces si ceea ce se face cu informatiile. Acest lucru necesita planificare si dedicare.
2. *Incepeti din perspectiva cetateanului*: succesul procesului de implicare depinde de capacitatea de a determina de ce un cetatean ar putea fi interesat sa participe.
3. *Faceti ceea ce promiteti*: un pas esential in construirea increderii si a participarii civice.
4. *Atentie la timp*: timp, astfel incat cetatenii sa se pregatesca pentru a participa; timp pentru a asigura relevanta intr-un proces de politica&strategie mai larg; timp pentru dezvoltarea increderii.
5. *Fiti creativi*: nu exista un model „copy-paste” de implicare a cetatenilor. Fiecare situatie necesita a abordare unica si serie de metode adaptate la situatia respectiva.
6. *Echilibrati interese diferite*: nu este o sarcina usoara, aceasta este provocarea continua a autoritatilor. Implicarea cetatenilor ofera o alta sursa de contributie si deschide portile catre intelegerea intre parti diferite, desi acest lucru nu este mereu garantat!
7. *Fiti pregatiti pentru critici*: oamenii pot percepe implicarea, ca o cale de ”descarcare” de probleme. Procesul nu este intotdeauna perfect.
8. *Implicati-va personalul*: Personalul autoritatii publice merita si trebuie sa fie implicat, de asemenea, fie pentru un anumit proiect, fie pentru dezvoltarea politicii sau a unui program mai larg.
9. *Dezvoltati o politica coerenta*: Intarirea relatiilor autoritati-cetatean este in sine o politica si un mod de lucru transversal in activitatea curenta.
10. *Actionati acum*: nu asteptati ca relatiile cu cetatenii sa devina ”invechite”. Masurile de implicare a cetatenilor, in mod continuu, previn posibile probleme viitoare.

---

<sup>3</sup> <https://internationalbudget.org/wp-content/uploads/Citizens-as-Partners-OECD-Handbook.pdf>

# Ce înseamnă implicare?





## Ce inseamna implicare? ("Engagement")

Implicarea comunitatii se bazeaza pe ideea democratica ca, toti cei care sunt afectati de o problema, care tine de comunitatea lor, ar trebui sa aiba un cuvânt de spus in luarea deciziilor legate de aceasta problema. In plus, implicarea publicului poate influenta deciziile, care afecteaza furnizarea de servicii, viziunile viitoare si sustenabilitatea comunitatilor noastre.

Desi nu exista o definitie a implicarii comunitatii acceptata in mod obisnuit, iar utilizarea termenului variaza foarte mult (in relatie cu notiunile de consultare, participare, colaborare si imputernicire), implicarea comunitatii isi concentreaza sensul in luarea deciziilor reciproce.

Oamenii, autoritatile si organizatiile lucreaza in colaborare, pentru a crea - si realiza o viziune durabila pentru viitorul comunitatii lor. Pentru autoritati si organizatii, este vorba despre colaborarea cu si ascultarea comunitatilor, pentru a construi relatii pe termen lung si pentru a dezvolta solutii semnificative, la probleme complexe de dezvoltare locala.

Prin aprofundarea acestor relatii, in mod ideal, valoarea implicarii este centrala, caci entitatile guvernamentale creeaza puncti de legatura, cu insasi diversitatea comunitatilor lor.

In recunoasterea nevoilor si aspiratiilor tuturor participantilor, implicarea comunitatii promoveaza ideea ca, prin interactiuni intentionate intre organizatiile guvernamentale si comunitati, membrii comunitatii pot - si chiar o fac - sa influenteze procesul de elaborare a politicilor. Adica, comunitatea este implicata pentru a ajuta la luarea unor decizii publice mai bune.







Este, prin urmare, atât o orientare spre importanța experienței trăite de cetățeni, pentru a influența interacțiunile dintre organizațiile guvernamentale și comunități, cât și o abordare care ghidează procesul acestor interacțiuni.

Implicarea comunității urmărește obținerea de rezultate durabile, procese de luare a deciziilor echitabile și aprofundarea relațiilor și încrederii între organizațiile guvernamentale și comunități.

Implicarea/angajamentul civic înseamnă a lucra, pentru a face diferența în viața civică a comunității și a combina cunoștințe, abilități, valori și motivație, pentru a face această diferență.

Implicarea cetățenilor este o formă de interacțiune între cetățeni și autoritățile publice. Poate avea loc în orice etapă a dezvoltării sau implementării politicii unei autorități publice și a furnizării de servicii publice sau poate fi declanșată de anumite evenimente din comunitatea locală. Poate duce la o serie de servicii mai eficiente și autorități mai receptive și mai responsabile.

Implicarea civică este un proces cu două sensuri: astfel, autoritatea locală sau instituțiile publice cooperează cu cetățenii lor, iar cetățenii intervin activ în acțiunile și proiectele autorității locale.

Implicarea civică poate fi descrisă ca un efort sistematic de a acționa și a învăța de la cetățeni și folosirea acestor puncte de vedere și perspective, pentru a modela modul în care strategiile, programele, proiectele sunt administrate, proiectate și executate.

Comunitățile cu un nivel ridicat de implicare experimentează o mai mare echitate, manifestă o mai mare mandrie civică și manifestă o responsabilitate civică mai puternică.





O sedinta de consiliu municipal este un bun exemplu de angajament civic. Atat consiliul, cat si locuitorii sunt acolo pentru a asculta. Consiliul asculta opiniile locuitorilor lor despre anumite probleme, locuitorii asculta consiliul, iar aceasta conversatie bidirectionala creste transparenta proceselor guvernamentale.

### **Care sunt tipurile de implicare a comunitatii?**

Implicarea comunitatii, in mod traditional, „in persoana” sau ceea ce se numeste in mod obisnuit „fata in fata” poate lua forma juriilor cetatenilor, adunarilor cetatenilor sau intalnirilor publice si consultarilor, de exemplu. Acestea conecteaza oamenii si construiesc relatii intr-un mediu practic, in timp ce acceseaza informatiile necesare, pentru ca membrii comunitatii sa aiba un cuvânt de spus, cu privire la problemele la indemana.

Implicarea comunitatii, in mod digital, poate include, printre altele, forumuri participative, platforme comunitare online si povestiri digitale, permitand intrebari mai profunde si mai extinse, despre problemele de abordat.

Ambele modalitati sunt esentiale pentru conectarea comunitatilor cu procesele de luare a deciziilor.

Cetatenii implicati pot juca un rol esential in a face institutiile publice mai transparente, mai responsabile si mai eficiente si pot contribui cu solutii inovatoare la provocarile de dezvoltare locala.

Implicarea civica descrie modul, in care indivizii se implica in comunitatea lor, pentru a face o diferenta pozitiva in viata concetatenilor lor. Implicarea activa a oamenilor, prin implicare civica cauta sa asigure binele comun. Succesul activitatilor de





implicare civica depinde de tendinta oamenilor, de a se considera o parte integranta a societatii si, prin urmare, de a vedea problemele, ca fiind cel puțin partial ale lor.

Astfel de oameni recunosc impactul moral si civic al problemelor, cu care se confrunta comunitatea lor (de exemplu, lipsa locuintelor, poluarea sau insecuritatea alimentara) si sunt dispusi sa lucreze pentru a le corecta.

### Cum definește ONU implicarea comunitatii?

În 2005, o conferința a Națiunilor Unite a avut loc la Brisbane, Australia. Conferința a abordat, în mod specific, tema implicării comunitatii și a fost susținută de peste 2.300 de persoane, din 44 de țări. Cea mai importantă realizare a conferinței a fost Declarația de la Brisbane<sup>1</sup>. Declarația a fost pregătită, în urma discuțiilor deliberative și a feedback-ului, înainte și în timpul conferinței.

Procesul de elaborare a Declarației a urmărit să acționeze ca un catalizator, pentru mobilizarea comunitatii globale și dezvoltarea înțelegerii comune, a viziunilor și obiectivelor comune.

Declarația afirmă că implicarea comunitatii este un proces bidimensional:

- ✓ prin care aspirațiile, preocupările, nevoile și valorile cetățenilor și ale comunităților sunt încorporate la toate nivelurile și în toate sectoarele în elaborarea, planificarea, luarea deciziilor, furnizarea serviciilor și evaluarea politicilor;

și,

- ✓ prin care guvernele și alte organizații de afaceri și ale societății civile implică cetățeni, clienți, comunități și alte părți interesate în aceste procese.

<sup>1</sup> [https://cdn2.hubspot.net/hubfs/2619477/brisbane\\_declaration.pdf](https://cdn2.hubspot.net/hubfs/2619477/brisbane_declaration.pdf)



# Ce înseamnă dialog civic?







UNIUNEA EUROPEANĂ

## Ce inseamna dialog civic?



Dialogul civic reprezinta discutii facilitate, care creeaza intelegere intre oameni diversi. Ei pot construi un consens si un angajament larg in jurul acelor probleme, care sunt complexe si controversate.

Dialogul civic inseamna conversatii publice despre binele comun si despre felul de lume, pe care ni-l dorim pentru noi si descendentii nostri. De exemplu, in dialogul civic despre dezvoltare durabila, oamenii identifica si definesc obstacolele si oportunitatile pentru realizarea acesteia. Aceste discutii reunesc membrii comunitatii pentru a vorbi, invata si actiona; oricine poate participa, fiecare voce este apreciata si toate formele de cunoastere sunt binevenite.

Elementul central al dialogului civic este crearea intelegerii reciproce, permitand persoanelor sa inteleaga mai bine o problema si perspectivele fiecaruia. Intelegerea este baza schimbarii. Intelegerea sustine solutii inovatoare, reduce necunoasterea, creste increderea si ofera o foaie de parcurs, pentru a merge mai departe intr-o anumita problema.

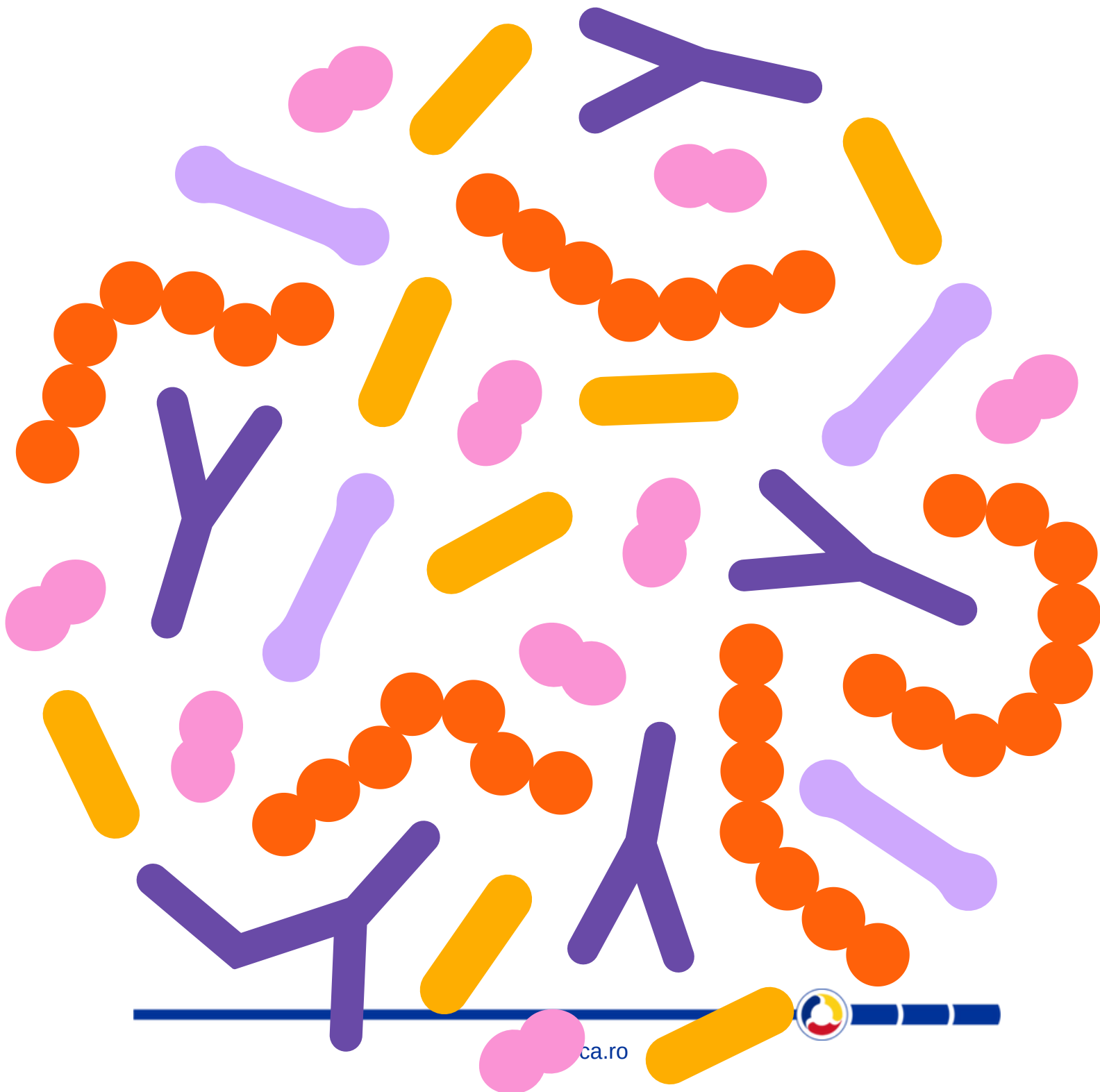
### EXEMPLU

Dialog civic in actiune: opinii asupra incalzirii globale si a biodiversitatii (global)<sup>1</sup> World Wide Views on Global Warming a fost un tip de dialog civic, la nivel global, desfasurat cu putin timp inainte de reuniunea ONU, privind clima, de la Copenhaga, din 2009. Timp de o saptamana, 4.000 de oameni, din 38 de tari, au deliberat despre schimbarile climatice si si-au exprimat opiniile, care au documentat, astfel, actiunile delegatilor. Viziunea mondiala asupra biodiversitatii a avut loc in 2012, cu 3.000 de cetateni, din 25 de tari. Rezultatele au fost prezentate la Conventia ONU, privind biodiversitatea din India. Lectie invatata: dialogurile internationale ample sunt posibile prin comunicarea online.

<sup>1</sup> Sursa: WWViews Alliance - <http://www.wwviews.org/>

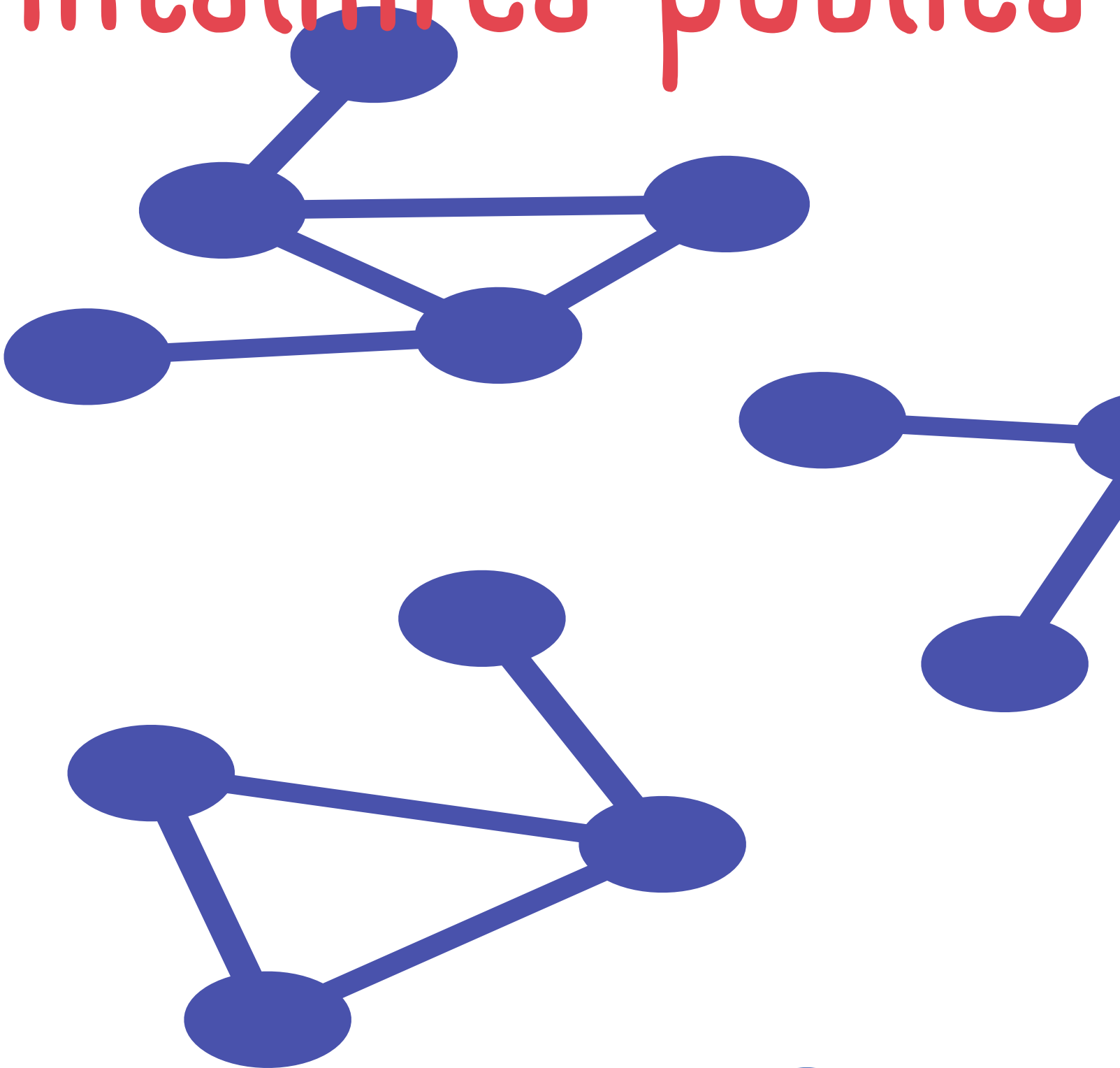


# Metode





# Intalnirea publica





## INTILNIREA PUBLICA

Ea vizează informarea comunității, care este un tip de participare primară.

Întâlnirea publică este o metodă tradițională de a aduce oamenii împreună, pentru a colabora pe o anumită problemă. Oferă unei comunități oportunitatea de a reuni diferite părți interesate, pentru un anumit obiectiv. Oferă comunității șansa de a împărtăși informații, a pune întrebări și a discuta o problemă sau o propunere.

Dacă ședința publică a fost bine făcută, se poate crea un sentiment de comunitate. Întâlnirea publică poate fi de orice dimensiune (ca și mărimea a grupului de participanți) și nu trebuie să urmeze nicio agendă sau scenariu.

Cu toate acestea, pot fi organizate discuții în grupuri mai mici, într-o întâlnire publică, pentru a ajuta oamenii să se simtă mai încrezători să vorbească și să împărtășească idei. Prin urmare, grupurile mici sunt esențiale, pentru a implica comunitatea în mod eficient.

De luat în considerare organizarea unei serii de întâlniri, decât a uneia singură. Întâlnirile trebuie să fie mediatizate și promovate. Informațiile despre întâlniri și concluziile lor ar trebui, de asemenea, difuzate în locurile accesibile pentru comunitate.

Această promovare publică arată deschidere și transparență.





## ANALIZA

Puncte tari	Puncte slabe
<p>Un numar mare de persoane are oportunitatea de a:</p> <ul style="list-style-type: none"><li>- isi impartasi gandurile, ideile si preocuparile</li><li>- de a discuta despre procese, de a impartasi informatii si de a obtine feedback</li><li>- construi un consens, pentru sprijin si actiune in probleme complexe</li><li>- de a dezvolta retele si de a da dovada de transparenta</li></ul>	<ul style="list-style-type: none"><li>- Doar o mica populatie a comunitatii poate avea timp si dorinta de a participa la intalniri</li><li>- Este posibil ca unii participantii sa nu aiba suficienta incredere, pentru a vorbi si a-si exprima gandurile in fata unui grup mare</li><li>- Oamenii participa la intalniri numai atunci cand au profunde preocupari legate de o anumita problema. Prin urmare, participantii la intalniri pot sa nu reprezinte o gama larga de interese, pentru a fi considerati ca reprezentanti ai comunitatii.</li><li>- Pot aparea conflicte, care se aprofundeaza in timpul intalnirilor si pot limita contributiile relevante.</li></ul>

# Panelul de cetateni





## PANELUL DE CETATENI ("Citizen Panel")

Panelul reunește un grup de cetateni reprezentativ, din punct de vedere demografic (de exemplu, persoane din medii diverse, inclusiv identitate de gen, varsta, venit, rasa, etnie, religie, opinii politice etc.) selectați aleatoriu, pentru a susține procesul de luare a deciziilor.

Panelul este compus din cetateni (de la 500 la 5.000), care sunt chestionați adesea online, în diferite probleme de specialitate, pentru a înțelege punctul de vedere al publicului.

Prin urmare, panelurile cetățenilor pot fi folosite pentru a înțelege diferite preferințe, înainte ca autoritatea să elaboreze o politică sau să pregătească un întreg plan (un plan de mediu, de exemplu).

Unele paneluri pot fi folosite pentru a discuta rezultatele luării deciziilor guvernamentale, planul orașului sau proiectarea unor zone. Aceasta metodă poate fi de încredere, atunci când este vizat și este necesară o participare reprezentativă a publicului.

Sunt reunite grupuri largi de localnici, pentru a permite testarea regulată a opiniilor lor, cu privire la problemele locale. Compoziția panelurilor trebuie să fie reprezentativă, pentru populația ale cărei opinii sunt solicitate, dintr-o anumită comunitate. Rata de răspuns de la paneluri este, de obicei ridicată, iar panelul poate fi folosit și pentru a disemina informații.

Un panel de cetățeni este o formă „deliberativă” de participare. Participarea deliberativă diferă de consultarea publică normală sau participarea publică, deoarece nu caută răspunsuri „instantanee” la întrebări predefinite, formulate de factorii de



decizie publica. In schimb, se pune accent pe faptul ca cetatenii se gandesc la experientele si prioritatile lor, se uita la problemele furnizarii de servicii publice si formuleaza propriile sugestii si recomandari pentru factorii de decizie.

Pe scurt, oamenilor li se cere sa delibereze, sa asculte argumente/dovezi si sa se implice intr-un mod mult mai amplu, in problemele luate in considerare.

Motivatia derularii unui astfel de panel are la baza urmatoarele:

- ✚ inteligenta si capacitatea de a contribui a cetatenilor nu trebuie subestimata
- ✚ este dificil pentru functionarii publici sa aiba atat de multe informatii despre situatiile din comunitate, cat au cetatenii insisi
- ✚ interconexiunile dintre problem, din punctul de vedere al cetatenilor, sunt adesea subtile si totusi foarte importante, pentru modul in care deciziile autoritatilor functioneaza sau nu functioneaza.

### Studiu de caz: Planul suedez de constructie a energiei noi<sup>1</sup>

Un plan energetic inovator a fost creat, ca rezultat al unui proiect de cercetare specific, sub indrumarea Agentiei Suedeze pentru protectia mediului. Acest program a oferit oamenilor metode utile, pentru a conduce si intelege procesul de evaluare a intregului parcurs de luare a deciziilor. Proiectul initial pentru energie noua a fost transmis membrilor comunitatii pentru feedback, iar apoi diverse opinii cu privire la acest proiect initial au aparut, generandu-se discutii aprinse ulterioare, in cadrul unui panel de cetateni. In acest panel, ideea de baza a planificatorilor a fost sa se produca o revizuire a procesului initial de planificare energetica si au fost initiate mai multe sesiuni, cu co-participarea unor experti profesioniști, pentru o intelegere mai optima, in randul cetatenilor.

<sup>1</sup> [https://energy.ec.europa.eu/system/files/2020-03/se\\_final\\_necp\\_main\\_en\\_0.pdf](https://energy.ec.europa.eu/system/files/2020-03/se_final_necp_main_en_0.pdf)





## ANALIZA

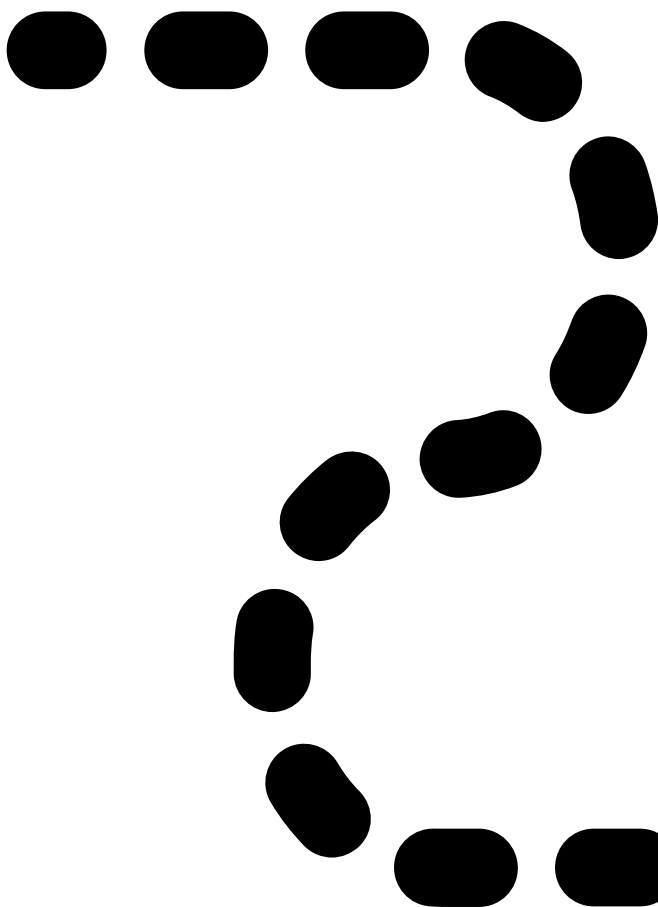
<b>Puncte tari</b>	<b>Puncte slabe</b>
<ul style="list-style-type: none"><li>● Participare flexibila</li><li>● Eficienta ridicata in transmiterea opiniilor</li><li>● Informatii partajate mai precise</li></ul>	<ul style="list-style-type: none"><li>● Aceiasi membri ai panelului ar duce la o lipsa de diversitate</li><li>● Participarea deplina nu este obligatorie pentru toata lumea</li><li>● Participarea repetata va epuiza membrii panelului</li><li>● Nu se poate monitoriza fluctuatia in opinia fiecarei persoane</li></ul>



# Cartografiere

și

# analiza puterii



## CARTOGRAFIEREA SI ANALIZA PUTERII

### (Varianta 1)

Aceasta metoda<sup>1</sup> permite participantilor sa creeze o harta vizuala a resurselor si A activelor cheie din comunitate, care sunt importante pentru bunastarea si prosperitatea lor. Este folosita pentru a incuraja grupurile marginalizate sa-si reprezinte vizual si sa reflecteze asupra acestor resurse si a relatiilor de putere, care modeleaza cine acceseaza si cine controleaza resursele.

Cetatenii cartografiaza si clasifica actorii care au mai multa/mai putina putere, control si acces si discuta motivele din spatele acestor diferente.

Astfel, poate fi facilitata o discutie despre posibilele strategii si actiuni pentru schimbarea unei anumite stari de fapt.

Metoda este utila pentru:

- ✓ Identificare resurse cheie, care afecteaza bunastarea/prosperitatea anumitor grupuri si accesul acestora.
- ✓ Analiza relatiile de putere care afecteaza accesul acestor grupuri.
- ✓ Generare strategii pentru schimbare.

Un grup/comunitate este invitat(a) sa discute o problema sau o intrebare generala. Participantii identifica&deseneaza resurse; participantii identifica&deseneaza actori si relatii de putere si acces.

Pe masura ce se inainteaza in identificare, cartografierea se face prin atribuirea de simboluri sau obiecte, care sa reprezinte resurse, actori, relatii.

---

<sup>1</sup> <https://www.participatorymethods.org/method/mapping-and-power-analysis>





Aceste trei componente pot fi plasate in desen sau in afara desenului, in functie de importanta lor, fata de problema abordata.

In plus, pot fi mutate, pe masura ce comunitatea dezbate unde ar trebui plasate mai bine si mai relevant.

Pot aparea dezacorduri, deoarece grupurile diferite, din cadrul comunitatii, au experiente si perspective diferite. Daca este necesar, comunitatea poate fi subdivizata in mai multe grupuri, pentru luarea in considerare a perspectivelor diverse.





# Cartografiere active si resurse





## CARTOGRAFIERE ACTIVE&RESURSE

(Varianta 2)

**”Asset Mapping”** - punerea pe harta a punctelor forte ale comunitatii.

Se identifica punctele forte si atuurile. Intelegerea punctelor colective de mandrie si de identitate creeaza o baza solida, pe care se pot construi solutii viitoare si se pot aborda provocarile locale, atunci cand apar.

Desi ”cartografiere” poate suna complicat, este la fel de simplu, ca si crearea unei liste.

Active de identificat:

- ✓ Imobilizari corporale
- ✓ Oameni
- ✓ Evenimente recurente
- ✓ Istorie si traditii
- ✓ Servicii publice.

### Concentrare pe capacitate si creativitate

Cartografierea activelor este o modalitate focalizata pe capacitate de a reimagina dezvoltarea locala, in jurul punctelor forte si al activelor, care exista deja intr-o comunitate.

Prin strangerea cunostintelor, aptitudinilor si resurselor colective ale unei comunitati, intr-un singur document comun, hartile activelor sunt concepute pentru a permite





conexiuni și a stimula colaborarea între indivizi, organizații și administrația locală, în timp ce comunitatea lucrează împreună, pentru a imagina noi moduri de a modela spațiile și locurile, pe care cetățenii doresc să le transforme.

### Ce trebuie să identificăm?

- ✓ Locuri preferate în comunitate
- ✓ Spații cu probleme
- ✓ Locuri de adunare
- ✓ Arte și resurse culturale
- ✓ Artiști și lucrători creativi: artiști, scriitori, muzicieni
- ✓ Active corporale
- ✓ Spații publice
- ✓ Parcuri, grădini
- ✓ Peisaje, peisaje stradale
- ✓ Locuințe
- ✓ Afaceri locale
- ✓ Piete
- ✓ Organizații culturale
- ✓ Școli
- ✓ Instituții religioase
- ✓ Oameni-resursă
- ✓ Eroi locali





UNIUNEA EUROPEANĂ



Programul Operațional Capacitate Administrativă  
Competența face diferența!

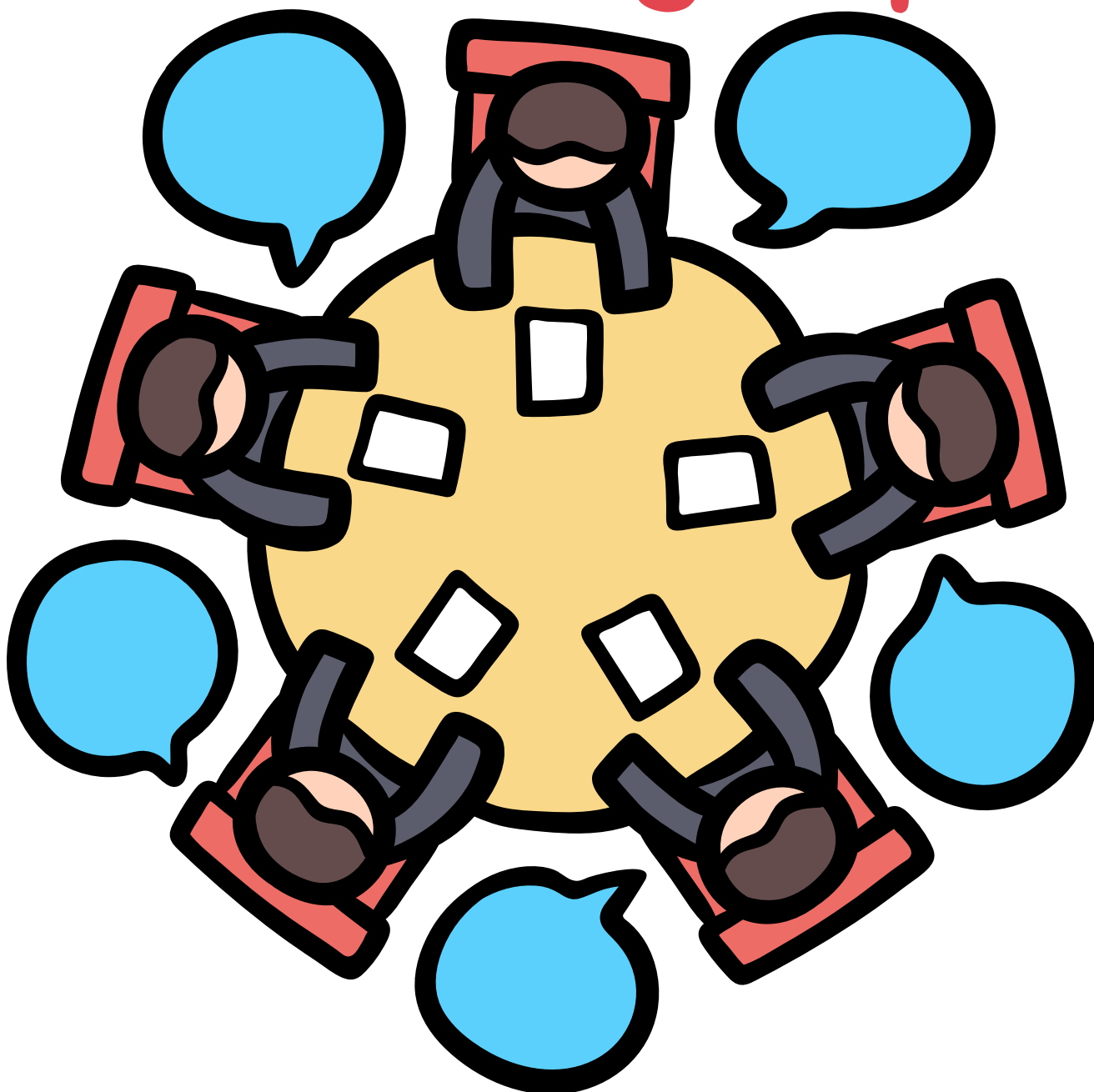


Instrumente Structurale  
2014-2020

- ✓ Brokeri de putere
- ✓ Lideri comunitari, activisti
- ✓ Purtatori de traditie
- ✓ Demografia rezidentilor
- ✓ Atitudini si atribute ale rezidentilor
- ✓ Evenimente recurente
- ✓ Targuri si festivaluri
- ✓ Parade
- ✓ Sarbatori legale
- ✓ Istorie si traditii
- ✓ Evenimente memorabile
- ✓ Traditii culturale
- ✓ Situri istorice
- ✓ Servicii publice
- ✓ Sanatate
- ✓ Educatie
- ✓ Recreere
- ✓ Siguranta publica



# Focus grup







## FOCUS GRUP

Aceasta tehnica poate consuma relativ multe resurse, mai ales atunci când sunt vizate o gamă largă de grupuri diferite, totuși, este o modalitate eficientă de a implica grupuri, care pot fi subreprezentate în forumurile mai mari.

Focus-grupurile pot ajuta la dezvoltarea unui program sau la a lua în considerare o propunere, prin incorporarea opiniilor de la grupuri, care au anumite interese sau preocupări specifice.

Focus grupurile vizează membrii unei anumite populații sau a unui grup cu nevoi speciale. Este util să se solicite sfaturi de la persoane sau organizații cu expertiză locală, atunci când se selectează grupurile adecvate. Deoarece focus grupurile tind să implice un număr mai mic de persoane, în jur de opt până la douăsprezece, toți participanții au șansa de a contribui substanțial.

Metoda este utilă în identificarea conflictelor potențiale polarizante și în găsirea de soluții de consens. Ea furnizează informații detaliate și relevante despre modul, în care anumite grupuri pot fi afectate. Este nevoie de un facilitator calificat, iar grupurile nu trebuie să dureze mai mult de două ore fără pauză.

Focus grupurile nu ar trebui folosite pentru probleme prea simple, doar pentru a justifica participarea unui anumit număr de persoane; nu ar trebui folosite nici pentru probleme prea complexe, într-o singură discuție unică. Mai multe grupuri pot fi necesare, pentru a investiga punctele de vedere din perspective diferite, iar contribuția și angajamentul membrilor grupului ar trebui apreciate și valorizate corespunzător.



## ANALIZA

Puncte tari	Puncte slabe
<ul style="list-style-type: none"><li>• permite brainstorming-ul de idei</li><li>• poate include pe cei, care pot fi de obicei exclusi, putand fi direct tintit pe anumite grupuri - de exemplu tineri, minoritati etnice etc.</li><li>• disensiunile intre participanti pot fi mai usor gestionate</li><li>• permite o discutie aprofundata</li></ul>	<ul style="list-style-type: none"><li>• costuri posibile</li><li>• lipsa de confidentialitate</li><li>• numai informatii de tip calitativ</li><li>• dificultate in stabilirea prioritatilor, problemelor</li><li>• in grup mic, este dificil sa fim siguri, ca toate partile interesate sau toate interesele sunt reprezentate intr-o maniera optima</li></ul>





UNIUNEA EUROPEANĂ



**POCA**  
Programul Operațional Capacitate Administrativă  
Competența face diferența!



Instrumente Structurale  
2014-2020

# Viitorul posibil



[www.poca.ro](http://www.poca.ro)



## VIITOR POSIBIL ("Future Search")

Abordarea se concentrează pe o conferință de 2-3 zile, având „viziunea” în centrul său.

Conferința explorează trecutul, prezentul și viitorul unei comunități, cu scopul de a produce un plan strategic. Un element cheie, al acestei abordări, este stabilirea unei baze comune, pe care participanții să poată construi și apoi să dezvolte un plan. Accentul se pune pe discuția autogestionată și asumarea responsabilității personale, pentru implementarea acțiunilor.

Metoda "Future Search" oferă cetățenilor oportunitatea de a avea un cuvânt de spus despre cum doresc să fie comunitatea lor în viitor și este bazată pe principii care îi ajută pe oameni să-și transforme foarte rapid capacitatea de acțiune.

Conferința este axată pe sarcini. Future Search aduce oameni din toate categoriile sociale, în aceeași conversație - cei cu autoritate, resurse, expertiză, informații și nevoi. Participanții spun povești despre trecutul, prezentul și viitorul, pe care și-l doresc. Prin dialog își descoperă un teren comun. Abia atunci ei fac planuri de acțiune concrete.

Numărul ideal de participanți este de 64, permițând opt grupuri de câte opt persoane, în fiecare grup de discuții, dar poate reuni și 60 până la 100 de persoane, într-o sală mare de conferințe sau sute de persoane, în săli paralele.

Evenimentul trebuie să fie bine planificat în avans, astfel încât participanții să aibă un rol activ de jucat, în timpul conferinței.

Etapele cruciale ale procesului sunt:



Faza 1	<p><b>Examinarea trecutului</b> (probleme personale, comunitare si globale)</p> <p>Concentrare pe trecut</p> <p>Participantii descriu linii temporale ale evenimentelor cheie din lume, din propriile lor vietii si din istoria problemei avute in discutie. Grupurile mici spun povesti despre fiecare linie temporală si implicatiile povestilor lor pentru comunitatea in care traiesc.</p>
Faza 2	<p><b>Explorarea evenimentele curente, a tendintelor si evolutiilor</b></p> <p>Concentrare pe tendintele prezente, externe</p> <p>Se realizeaza o „harta mentala” a tendintelor, care afecteaza comunitatea acum si se identifica cele mai importante tendinte pentru problema avuta in discutie.</p>
Faza 3	<p><b>Analiza evenimentelor actuale: „pozitiv” si „negativ” in comunitate</b></p> <p>Grupurile analizeaza si inteleg de ce anume sunt mandri in comunitate si ce aspecte sunt mai putin adecvate, in relatie cu problema avuta in discutie.</p>
Faza 4	<p><b>Discutarea unui ”viitor posibil” sau a unei viziuni ideale</b></p> <p>Scenarii ideale de viitor - Diverse grupuri de participanti se transpun in viitor si isi descriu viitorul preferat, imaginat, ca si cum ar fi deja realizat; se dezvoltă viziuni. Sunt identificate bariere in calea viziunilor. Fiecare grup isi prezinta viziunea celorlalti.</p>
Faza 5	<p><b>Identificare puncte comune</b></p> <p>Mai intai grupurile mici, apoi intregul grup, lucreaza asupra:</p>





	<ul style="list-style-type: none"><li>- terenului comun sau viziunea comuna pentru toata lumea</li><li>- proiectelor pentru realizarea acestuia</li><li>- eventualelor diferente nerezolvate.</li></ul>
Faza 6	<p><b>Planificare actiuni comune</b></p> <p>Grupurile de actiune auto-elese planifica proiecte si se angajeaza public in realizarea lor.</p>

## ANALIZA

Puncte tari	Puncte slabe
<ul style="list-style-type: none"><li>• Intalnirile pot gazdui oameni diversi</li><li>• Participantii preiau proprietatea asupra procesului de creare a viitorului, a solutiilor posibile</li><li>• Diferentele de putere si autoritate sunt reduse</li><li>• Se pot realiza multe, intr-o singura intalnire</li><li>• Grupurile, in mod traditional sub-reprezentate, pot fi vizate in mod specific</li></ul>	<ul style="list-style-type: none"><li>• Uneori, conferinta poate fi vazuta ca un scop in sine, mai degraba decat ca fiind inceputul unui process de co-creatie</li><li>• Conferinta poate fi costisitoare si necesita o organizare considerabila</li><li>• Necesita timp si angajament din partea ambelor parti - cetateni si autoritati</li></ul>



# Juriul cetățenilor





## JURIUL CETATENILOR

Un grup de cetateni, reprezentanti ai comunitatii, se intalnesc pentru a analiza o problema complexa, prin strangerea de dovezi, deliberand si apoi luand o decizie.

Juratii pot „examina” experti „martori”, care pot oferi perspective diferite asupra problemei sau subiectului in discutie, inainte de a ajunge la un acord sau de a produce un scurt raport al actiunilor recomandate. In mod normal, un comitet consultativ cu expertiza in domeniu, ia in considerare constatarile sau raportul juriului si stabileste ce actiuni ar trebui luate.

Juriul de cetateni implica crearea unui esantion reprezentativ de cetateni (de obicei selectati, intr-o maniera aleatorie sau stratificata), care sunt informati in detaliu despre contextul si analiza curenta, referitoare la o anumita problema sau proiect.

Problema, pe care li se cere sa o ia in considerare, va fi una care are un efect in intreaga comunitate si pentru care este necesar un proces decizional reprezentativ si democratic.

„Juriului” i se prezinta o serie de alternative posibile. Juratii-cetateni iau in considerare alternativele si evalueaza cea mai atractiva alternativa pentru comunitate. Ei isi prezinta decizia asa cum ar face-o in juriile legale, adesea sub forma unui raport. Raportul poate include recomandari pentru actiuni sau directii viitoare. In cele mai multe cazuri, autoritatea responsabila este de accord, in prealabil, ca va implementa orice decizie luata de juriul cetatenilor.

Juriul implica comunitatea mai larga, in procesul de luare a deciziilor, intr-un mod reprezentativ. Participantii sunt cetateni fara afinitati sau credinte partinice. Selectia aleatorie este menita sa impiedice sustinatorii puternici ai unei anumite solutii, sa faca lobby pentru acea solutie.



Se asteapta ca juratii cetateni sa aduca cu ei o valoare intrinseca, in sensul bun, si intelepciunea nascuta din propriile cunostinte si experienta personala. Rezultatul este unul colectiv, in care fiecare jurat are de adus o contributie valoroasa.

## ANALIZA

Puncte tari	Puncte slabe/provocari
<ul style="list-style-type: none"><li>• Poate fi folosit pentru a intermedia un conflict sau pentru a oferi un punct de vedere transparent si nealinat</li><li>• Este destinat sa completeze alte forme de consultare, mai degraba decat sa le inlocuiasca; contributia publicului cu privire la valori, preocupari si probleme ar trebui sa faca parte din „dovezile” furnizate juriului</li><li>• Poate fi folosit pentru a atrage membrii comunitatii, in procese participative, in care comunitatea este distantata de procesul de luare a deciziilor sau un proces nu este vazut ca fiind democratic</li><li>• Se straduieste sa imbunatateasca reprezentarea in procesele participative, prin implicarea unei</li></ul>	<ul style="list-style-type: none"><li>• Un proces echitabil si transparent pentru selectarea juratilor este deosebit de important; membrii juriului trebuie sa fie reprezentativi pentru comunitatea luata in considerare si trebuie sa fie perceputi ca atare de comunitatea mai larga. Parti ale comunitatii care au fost excluse anterior trebuie incluse.</li><li>• Toti cei implicati trebuie sa fie clari cu privire la rezultate si la modul, in care acestea vor fi utilizate.</li><li>• Inaintea evenimentului, trebuie sa se acorde timp, pentru a reuni juriul, angajarea unui facilitator, pregatirea unor documente de informare sau de referinta si contactarea „expertilor”, pentru a</li></ul>





UNIUNEA EUROPEANĂ



Programul Operațional Capacitate Administrativă  
Competența face diferența!



Instrumente Structurale  
2014-2020

secțiuni transversale a comunității în juriu

- Oferă un proces participativ transparent, care poate fi considerat independent și credibil
- Oferă un mecanism de democrație publică
- Oferă cetățenilor oportunitatea de a dezvolta o înțelegere profundă a unei probleme
- Implică cetățenii de rând
- Ajută la măsurarea reacției și opiniei publice.

oferi mărturii, cu privire la diferitele opțiuni.

- Pregătirea include, de asemenea, dezvoltarea de prezentări cu privire la alternative, implicarea experților și a altor martori și sincronizarea participării tuturor, deoarece juriul poate dura câteva zile.
- Autoritatea publică trebuie să urmeze recomandările juriului sau să explice de ce nu o va face. A merge împotriva recomandărilor juriului, ar putea avea ramificații semnificative, pentru credibilitatea autorității publice și pentru eforturile viitoare de implicare a comunității.





# Joc de carti participativ



## JOCUL DE CARTI PARTICIPATIV

Un joc participativ de carti este o tehnica participativa pentru modelarea, analizarea si reprojectarea fluxurilor de sarcini.

Un card reprezinta o sarcina intr-un proces, respectiv flux de sarcini.

Datorita asemanarii cu cartile de joc obisnuite, un joc de carti participativ este usor de invatat si de utilizat, de catre toate partile interesate si, prin urmare, poate sprijini designul participative, in luarea deciziilor in comunitate.

### ANALIZA

Puncte tari	Puncte slabe/provocari
<ul style="list-style-type: none"><li>• Sprijina oamenii sa-si formeze o opinie asupra unor subiecte complexe sau necunoscute.</li><li>• Poate fi folosit cu usurinta de catre orice grup de persoane si nu necesita facilitare.</li><li>• Nu sunt necesari vorbitori sau experti externi.</li><li>• Formatul jocului ofera o activitate interactiva si placuta. Fiind structurat ca un joc, cu „reguli” pentru joc, poate fi, de asemenea, accesibil persoanelor mai putin</li></ul>	<ul style="list-style-type: none"><li>• Este mai putin probabil ca grupul sa ajunga la un consens.</li><li>• Este mai putin probabil ca rezultatele sa fie reprezentative.</li><li>• Se poate lucra mai bine cu un facilitator.</li><li>• Poate fi dificil sa introduci rezultatele unui proces democrat in procesul decizional.</li><li>• Jocul nu poate oferi deliberari indelungate, decizii directe, rezultate tangibile sau o urmarire in sine.</li></ul>





experimentate in discutarea si analiza problemelor.

- Formatul jocului creeaza spatiu pentru participarea tuturor oamenilor si ajuta la depasirea pasivitatii; impiedica ca discutiile sa fie dominate de vocea cea mai puternica.
- Metoda poate fi deosebit de potrivita pentru implicarea tinerilor - anumite jocuri (de exemplu, jocul "PlayDecide" - a se vedea studiul de caz nr. 2) au fost concepute special pentru scoli.

- Judecatile sau recomandarile sunt probabil sa fie destul de generice, limitand impactul potential asupra luarii deciziilor
- Este nevoie de timp pentru a dezvolta si testa un joc nou.



# Studiu de caz



## Studiu de caz nr. 1<sup>1</sup>:

**OmaStadi - Plan. Participate. Influence (Planifica. Participa. Influențeaza): Cum un joc de carti, ii poate ajuta pe locuitorii orasului Helsinki sa sugereze idei noi**

In anul 2019, Helsinki a pornit un experiment indraznet al democratiei directe. Pentru prima data, liderii municipali pun deoparte o parte din bugetul orasului si imputernicesc locuitorii sa decida singuri, cum ar trebui cheltuite aceste fonduri.

Helsinki nu este primul oras, care aplica „bugetarea participativa”. Dar Helsinki a adaugat cateva dimensiuni noi. In special, liderii orasului - lucrând indeaproape cu rezidentii si o firma locala de design - au dezvoltat un joc de carti, pentru a ajuta oamenii sa vina cu idei, despre cum sa-si cheltuiasca partea din buget.

Este un fel de gamificare a implicarii cetatenilor, pentru care Helsinki a devenit bine cunoscut - si este un aspect, din care orasele de pretutindeni pot invata, indiferent daca folosesc bugetul de tip participativ sau nu.

Pentru Helsinki, jocul este o modalitate menita sa faca primaria mai receptiva la public.

Jocul are scopul de a ajuta cetatenii sa vina mai usor cu idei si sa trimita idei pentru finantare - fiind perceput atat ca o datorie civica, dar si ca un lucru distractiv, de facut impreuna cu prietenii si vecinii. Accentul este pus pe gasirea unor modalitati creative, de a rezolva problemele in moduri noi, neobisnuite.

---

<sup>1</sup> [https://omastadi.hel.fi/uploads/decidim/attachment/file/16/OmaStadi\\_How\\_to\\_play.pdf](https://omastadi.hel.fi/uploads/decidim/attachment/file/16/OmaStadi_How_to_play.pdf);  
[https://omastadi.hel.fi/uploads/decidim/attachment/file/15/OmaStadiplaycards\\_.pdf](https://omastadi.hel.fi/uploads/decidim/attachment/file/15/OmaStadiplaycards_.pdf)





Jocul este un instrument accesibil - nu este ceva care sa para complex sau birocratic, ci ceva, care te ajuta sa stai cu oamenii, sa te distrezi si sa faci ceva pentru comunitatea ta. In acelasi timp, jocul ajuta locuitorii sa faca propuneri relevante, care sa rezolve problemele reale ale comunitatii. De asemenea, jocul ii incurajeaza pe jucatori sa ia in considerare, nu doar modul in care ideea lor le imbunatateste propria viata, ci si viata altora.

## Studiu de caz nr. 2:

### PlayDecide

PlayDecide este un joc de carti conceput, pentru a sprijini grupurile mici sa aiba discutii utile si bazate pe fapte, despre probleme de politica publica. Nu sunt necesari vorbitori sau experti, deoarece cardurile pregatite contin toate informatiile necesare. Functioneaza cel mai bine pentru patru - opt persoane, timp de doua ore, dar jocul este flexibil.

PlayDecide este conceput pentru a ajuta participantii sa preia informatii, intr-un mod distractiv si neamenintator (materialele sunt pregatite in prealabil de experti, prezentate, in parti mici si ar trebui sa reprezinte o varietate de puncte de vedere). Scopul este de a face ca invatarea sa aiba sens pentru propriile lor nevoi, in comunitate si pentru contextul politic mai larg.

Procesul presupune mai multe etape:

Informatiile despre subiectul ales sunt furnizate pe cartile de joc, care sunt impartite in doua runde. De fiecare data, participantii reflecteaza asupra cartilor lor si aleg una sau doua, pe care le considera, ca sunt cele mai importante. Ei le citesc pe rand, explicand de ce le-au ales si apoi le aseaza pe masa, apoi sunt grupate pe categorii.





Acest proces ar trebui să producă un set de probleme cheie legate de subiectul vizat.

Participanții deliberază asupra unor soluții, urmărindu-se formularea unui răspuns, cu care toată lumea din grup să fie de acord. Această etapă poate implica și votul, dacă grupul nu ajunge la un consens.

Apoi se completează un scurt formular, în care se explică rezultatele jocului/discuției, care este trimis organizației care conduce consultarea publică.

Există acum sute de kituri PlayDecide pe diferite probleme de interes, care pot fi descărcate gratuit din Play Decide<sup>2</sup>. Subiectele jocului variază de la vaccinare, la orașe inteligente, până la arbitraj în fotbal.

---

<sup>2</sup> <https://playdecide.eu/> - toate jocurile sunt gratuite și pot fi descărcate sub formă de pdf, care conține instrucțiuni și materiale de tipărit.



# Planificare pentru

# realitate





## PLANIFICARE PENTRU REALITATE ("Planning for Real")

Este o metoda atragatoare, practica, care este folosita pentru a rezolva ceea ce trebuie facut pentru a imbunatati cartierul, comunitatea, o anumita locatie. Implica un model 3D mare sau o harta la scara mare a comunitatii. Modelul este utilizat, in cadrul unor intalniri deschise, pentru a se potrivi nevoilor comunitatii. Participantii plaseaza sugestii pentru comunitate pe carduri, post-it-uri, stegulete, care sunt apoi plasate in punctele adecvate de pe modelul 3D.

Beneficiile acestei metode sunt: impactul vizual, informalitatea, participantii pot contribui anonim si persoane de toate varstele pot contribui.

Modelul 3D este alcatuit din sectiuni mici (600 x 600 mm), din placa de polistiren, ceea ce inseamna ca sunt usor de transportat si pot fi duse in diferite locatii, unde oamenii se intalnesc in mod natural. Folosind modelul ca focus, consultarea este non-confruntativa, iar sugestiile sunt anonime, astfel incat oamenii sa nu se simta inhibati in a-si exprima opiniile.

Un numar mare de carduri/post-ituri goale sunt furnizate, pentru ca oamenii sa-si poata scrie propriile idei. Pentru a ajuta, toate sugestiile sunt clasificate sub titluri/probleme si sunt codificate cu culori. De exemplu, toate sugestiile legate de sanatate sunt grupate si sunt tiparite pe cartonase albastru deschis, cele care tin de criminalitate si siguranta, pe cartonase portocalii etc.

Categoriile de probleme sunt desemnate de la inceput, ceea ce inseamna ca, dintr-o privire, principalele probleme, pentru o anumita zona sau loc, sunt evidentiatare clar. La sfarsitul sesiunii sunt inregistrate toate sugestiile, inclusiv locatia, problema si numarul de sugestii generate.



Planning for Real este utila, in special, pentru planificarea comunitatii, regenerarea unui cartier. Este o metoda care sprijina comunitatile sa identifice problemele din cartierele lor si sa lucreze impreuna si, in parteneriat cu factorii de decizie, sa se gandeasca la cum sa-si schimbe sau sa-si imbunatateasca cartierul.

Planning for Real este adesea folosita pentru a construi capacitatea comunitatii locale si pentru a promova coeziunea sociala. Exista dovezi ca oamenii, care au fost implicati in aplicarea acestei metode, continua sa joace un rol mai activ in viata comunitatii.

### ANALIZA

#### Puncte tari

- Un proces atragator si distractiv, de care se bucura oamenii, care in mod normal nu s-ar implica
- Modelele 3D reduc nevoia de abilitati verbale, facandu-l o metoda utila, atunci cand unii participant au teama de a se exprima in public
- Este un mod non-conflictual de exprimare a nevoilor
- Deciziile reflecta prioritatile locale
- Mobilizeaza sprijinul local si genereaza entuziasm.

#### Puncte slabe

- Metoda fiind axata, de obicei, pe probleme la nivel local, poate fi greu de extins
- Necesita implicarea factorilor de decizie importanti.



# Arte participative





## ARTE PARTICIPATIVE

Artele participative sunt forme de expresie artistica (prin intermediul mass-media, cum ar fi drama, muzica, scris, video si fotografie etc.), care stimuleaza proprietatea comuna, asupra proceselor de luare a deciziilor si adesea urmaresc sa genereze dialog, activism social si mobilizare comunitara pentru un scop comun. Astfel, aceste arte ofera un nou mediu de participare publica.

Arta participativa are loc atunci cand cercetarea creativa este modelata de catre participanti, arta este co-creata de participanti si participantii isi dau consimtamantul informat si sunt implicati in negocieri in curs, cu privire la continutul si directia procesului de rezolvare a unor probleme sau a unui proiect/strategie/plan de actiune in comunitate. Componenta de interactiune sociala inspira, stimuleaza sau, in unele cazuri, completeaza proiectul/strategia/planul respectiv.

O activitate, bazata pe arta participativa, este definita ca una, care depaseste „simplele consultari” cu participantii si are scopul de a activa gandirea critica si luarea deciziilor, transformand participantii in cetateni activi. Aceasta participare (engagement) are loc pe trei dimensiuni principale:

- (1) *productia sau „realizarea” reala a artei;*
- (2) *luarea deciziilor, care determina ce tip de arta este produsa si de catre si pentru cine;*
- (3) *consumul artei participative.*

Din ce in ce mai mult, artele participative sunt folosite de indivizi, comunitati si organizatii, ca o modalitate de a promova alfabetizarea politica si cetatenia activa.

Valoarea civica a artelor participative consta in furnizarea unui mediu diferit pentru participarea publica si angajamentul democratic.



Implementarea artelor participative implica o abordare „de jos in sus”, de tip democratic, a crearii artei si invita cetatenii la crearea mesajului, mai degraba decat impunerea si transmiterea unui mesaj, de catre o autoritate publica, unui public „pasiv”.

In timp ce unele proiecte de arta participativa se concentreaza pe implicarea publicului larg in probleme sau campanii politice, altele ofera programe de arta participative, pentru a ajunge la populatiile defavorizate, cum ar fi imigrantii si tinerii expusi riscului, iar altele se concentreaza pe activitati, care cresc vitalitatea si conectivitatea generala a comunitatii locale.

Conceptul de „co-productie” a fost folosit ca o modalitate de a descrie modul, in care arta participativa faciliteaza interactiunea publica. De obicei, tipul de coproductie implicat in realizarea de arta participativa intruchipeaza unele dintre caracteristicile democratice cheie, cum ar fi analiza diverselor perspective si luarea deciziilor colective: incurajeaza utilizarea unei declaratii colective, dar nu neglijeaza dezvoltarea individuala sau nevoia de exprimare individuala.

### Exemple:

- *Fotografie*: camere de unica folosinta pot fi oferite persoanelor de toate varstele, pentru a surprinde aspectele pozitive si cele negative, dintr-o anumita zona. Sau oamenii isi pot folosi propriile telefoane mobile si pot eticheta imaginile cu un hashtag de proiect. Rezultatele pot fi expuse, pentru a genera discutii suplimentare sau pentru a promova evenimente suplimentare.
- *Vox Pop sau Citizen Reporting*: interviuri scurte si captivante cu oameni, din diferite locatii si in momente diferite (radio, televiziune, cabina de opinie, jurnal). Rezultatele pot fi afisate, vizualizate si discutate pe scara mai larga.



- *Cantece, poezii, lucrari de arta*: oamenii sunt invitati sa trimita (eventual pentru un premiu) un cantece, o poezie sau o piesa creativa, care descrie zona lor, schimbarile pe care si-ar dori sa le vada, cartierul sau mediul lor local ideal.
- *Emisiuni TV*: se pot adapta seriale populare de jocuri TV sau chestionare, pentru a genera interes si idei, pentru a testa cunostintele locale si/sau intelegerea planurilor si serviciilor propuse, printr-un anumit proiect.

## ANALIZA

Puncte tari	Puncte slabe
<ul style="list-style-type: none"><li>• Metoda potrivita pentru toate grupele de varsta</li><li>• Interactiva si captivanta</li><li>• Permite participantilor sa isi exprime creativitatea</li><li>• Poate ajuta la dezvoltarea unei viziuni commune</li><li>• Creatiile pot fi expuse, pentru a genera discutii ulterioare.</li></ul>	<ul style="list-style-type: none"><li>• Incredere scazuta a participantilor in abilitatile lor creative</li><li>• Necesita un spatiu mare, pentru ca rezultatele sa fie expuse</li><li>• Creatiile pot fi dificil de interpretat, pentru a captura cat mai exact ideile si opiniile participantilor.</li></ul>



# Studiu de caz





## Studiu de caz<sup>1</sup>:

### INSIDE OUT

Este un proiect de arta participativa globala, care foloseste „tehnica de lipire artistica”, in strada, in format mare si fotografia de portret, ca o modalitate, prin care oamenii „sa impartaseasca povestile lor nespuse si sa transforme mesajele de identitate personala in opere de arta publica”.

Participantii se auto-organizeaza prin intermediul unui site web, pentru a crea portrete ale oamenilor din comunitatea lor, apoi echipa Inside Out imprima afisele portretelor si le trimite inapoi comunitatilor.

Participarea se bazeaza pe oameni care contribuie cu un element creativ cheie la realizarea proiectului de arta. Acest lucru se poate intampla in planificare, proiectare, executie si/sau expozitie.

---

<sup>1</sup> <https://www.insideoutproject.net/en/>





# Excursie de recunoaștere





## EXCURSIA DE RECUNOASTERE

Excursia implica inspectia directa a unei zone din comunitate, fiind implementata de catre echipe mixte de localnici si experti tehnici.

Metoda este folosita pentru a familiariza pe toata lumea cu mediul fizic si cu problemele cheie, in faza initiala a unui proces de planificare comunitara si pentru a monitoriza progresul realizat, la anumite intervale de timp.

Traseul este planificat cu atentie, pentru a include caracteristici si probleme locale cheie.

Traseul poate fi parcurs pe jos sau cu autobuzul, barca sau alte forme de transport, in functie de caracteristicile zonei respective. Poate include vizite la cladiri sau facilitati diverse.

De obicei, un lider de echipa va conduce grupul si va determina ritmul excursiei.

Grupul ia notite, face schite, fotografiile si vorbeste informal cu cetatenii din zona, in propriul lor context. Acestia pot verifica planurile create si oferi feed-back, pentru a creste acuratetea actiunilor viitoare.

La sfarsitul excursiei se tine un debriefing, iar notitele si alte materiale sunt compilate intr-un formular util, pentru urmatoarea etapa a procesului de planificare.

### Sugestii de organizare:

- ✓ Acolo unde exista putine informatii, traseul unei excursii initiale, de "recunoastere" poate fi planificat, cu scopul de a produce o diagrama sau o harta specifica.







- ✓ Grupurile mai mari de 15 persoane pot fi dificil de gestionat. Grupul mai mare se poate împarti în grupuri mai mici, care să abordeze rute diferite, pentru aceeași zonă, apoi să se compare notițele și schițele realizate.
- ✓ Observarea zonei vizate de pe un deal sau un loc mai înalt este deosebit de utilă, oferind o perspectivă mai largă.
- ✓ Excursia poate fi o oportunitate bună de a interacționa cu mass-media, în special cu TV sau cu "influenceri" din comunitatea respectivă.





# Pop-up Democracy





## METODA "POP-UP DEMOCRACY"

Metoda este construită pe ideea că, tendința în designul social urban, către spații temporare, la scară mică, oferă oportunități de extindere a dinamicii și locurilor de discurs civic în comunitățile noastre.

Procedând astfel, este un instrument pentru crearea unei „culturi a participării” sporite. De asemenea, satisface îndemnul practicienilor de a imagina soluții nepermanente, în vremuri nesigure, o formă de implicare, care permite flexibilitate și schimbare în timp.

Democrația pop-up este un termen pentru formele instituționale, care folosesc practici temporare, specifice unui anumit loc, pentru a oferi oportunități de participare politică și civică locală sporită (de exemplu, magazine pop-up; spații activiste; biblioteci circulante etc.).

O altă componentă esențială a democrației pop-up este capacitatea de a rezista „problemei trecerii pragului”. Problema trecerii pragului se referă la provocarea, cu care se confruntă multe instituții, inclusiv școlile, pentru a-i determina pe membrii publicului să intre pe ușa acelei instituții.

Acest lucru s-ar putea datora naturii fatadei în sine: multe instituții sunt situate în clădiri considerate cândva destul de mari, neprimitoare. Ar putea fi și din cauza lipsei de dorință a instituțiilor de a face vizitatorilor să se simtă bineveniți; cu toate acestea, problema pragului poate fi și rezultatul unor bariere sociale sau culturale.

Aceste bariere i-ar putea împiedica să treacă pragul unei autorități publice, pentru a participa la viața instituției, indiferent dacă aceasta încearcă sau nu să-i atragă. În toate aceste scenarii, instituția nu este un spațiu neutru. Este mai degrabă un spațiu, în care unii participanți se simt confortabil, în timp ce alții s-ar putea simți nepotriviți. Este un loc la care unii au acces, iar alții nu.





Aceste dezechilibrare de putere, implicite in locatia, forma fizica si cultura unei institutii, sunt cele pentru care metoda pop-up este adecvata, prin subminarea dinamicii spatiale a puterii.

De exemplu, utilizarea metodei pop-up in arte si in antreprenoriatul social a creat o dinamica incitanta si noua a spatiului si experientei in mediul urban. Desi sunt utilizate in mod obisnuit pentru proiecte de arta si comert, majoritatea actiunilor, care folosesc metoda, sunt concepute, pentru a produce niveluri diferite de capital social sau discutii civice.

Intr-adevar, multe dintre aspectele si practicile participative folosite la aceste evenimente ar putea oferi oportunitati dinamice si fructuoase, de a urmari scopuri politice si democratice in mod expres.

O spatiere temporara permite organizatorilor si participantilor sa experimenteze diferite moduri de a vedea puterea si modul in care aceasta se manifesta spatial.

Practica incurajeaza, de asemenea, rezidentii si planificatorii sa-si imagineze mai multe traiectorii si utilizari pentru un spatiu, mai degraba decat sa-l considere static, deoarece se afla intr-o cladire.

Initiativele care folosesc formatul pop-up servesc unei nevoi pentru comunitate si, atunci cand aceasta nu mai indeplineste aceasta functie, inceteaza sa mai existe, generandu-se o flexibilitate maxima.

Folosind metoda sau formatul pop-up, designerii de proiecte ofera oportunitati locale de interactiune directa cu datele, abilitatile si ideile, de care membrii comunitatii au nevoie, pentru a putea fi participanti informati si de succes la procesele de planificare publica.



## Democratia pop-up poate lua diferite forme:

- ✚ ”Interventiile inserate” pot avea loc in cladiri vacante, caz in care proiectele tind sa dureze mai mult.
- ✚ ”Interventiile modulare”, cum ar fi auto-utilitarele mobile sau alte tipuri de „platforme”, sunt flexibile si de obicei situate in domeniul public, cum ar fi pietele.
- ✚ Hrana, ca mijloc de schimb, in jurul ideii de mancare, este o cale de a construi legaturi mai puternice cu comunitatea si de a incuraja schimbul cultural, in special in cadrul diverselor comunitati. Poate lua forma unor evenimente conviviale, in care oamenii fac schimb de alimente sau comert (de exemplu, magazine temporare de alimente).
- ✚ Magazine pop-up ofera oportunitati temporare pentru comertul directionat, adesea legate de un context mai larg de evenimente (de exemplu, un festival sau o conferinta). Ele pot fi folosite pentru a furniza informatii sau pentru a implica membrii publicului in dezbateri, cu privire la o anumita problema de dezvoltare locala.
- ✚ Spatiile de activism, cum ar fi corturile pentru proteste ale artistilor, biblioteca Occupy Wall Street sau Universitatea Tent City din ”Occupy the London Stock Exchange”, sunt in general create in mediul de putere, care este contestat.



# Studiu de caz





## Studiu de caz:

### Food Not Bombs<sup>1</sup>

Aceasta este o miscare globala, formata exclusiv din voluntari, care impart mese vegane gratuite, ca un protest fata de razboi si saracie.

Fiecare filiala locala colecteaza surplusul de hrana, care altfel ar fi risipit de catre magazinele alimentare, brutarii si pietee, precum si donatii de la fermierii locali, apoi pregateste mese comunitare, care sunt servite gratuit, oricui ii este foame, adesea in timpul unor evenimente de protest sau in timpul unor actiuni umanitare urgente.

Miscarea a fost inceputa in anii 1980.

---

<sup>1</sup> [http://foodnotbombs.net/new\\_site/](http://foodnotbombs.net/new_site/)





# Povestire





## POVESTIREA ("Storytelling")

Ce modalitate poate fi mai buna de a arata respect fata de punctele de vedere si valorile comunitatii, decat de a invita oamenii sa-si spuna povestile?

Cetatenilor li se cere adesea sa participe la sondaje, care ii constring cu raspunsuri pre-definite, cu prea putin spatiu de exprimare.

O poveste este personala. De obicei, va evoca respectul celorlalti si va surprinde acele lucruri, pe care le pretuim cel mai mult sau pentru care simtim pasiune si motivatie.

O autoritate publica poate afla mult mai multe despre nevoile si preocuparile comunitatii, din acest tip de implicare, decat dintr-un sondaj.

De cele mai multe ori, atunci cand vorbim despre o problema locala, oamenii adopta direct o pozitie si este foarte greu sa se afle adevaratele motive, pentru care au luat acea pozitie, in prima faza.

Folosind metoda povestirii, cetatenii descriu, mai intai, propriile experiente si temeri. Daca unii cetateni spun „Ma opun acestei politici” si autoritatile incearca sa afle de ce, care sunt cauzele, este posibil ca acele persoane sa devina defensive sau foarte vocale.

Daca, in schimb li se cere sa spuna "povestile" lor - cum se raporteaza la o problema, inainte de a lua o pozitie publica, va fi mult mai probabil ca ei sa isi dezvaluie motivatiile, ceea ce ofera o sansa mult mai buna, ca toate partile unei dezbateri, sa isi reconcilieze punctele lor divergente.





A cere membrilor comunitatii sa isi spuna povestile lor este un mod extrem de respectuos, de a incepe orice proiect sau strategie, care va afecta vietile oamenilor, precum si locurile, in care traiesc acestia.

De exemplu, solicitarea de povesti, referitoare la ceea ce este special la un loc si ceea ce oamenii ar putea pretui in acel loc, inainte de a prezenta propuneri de schimbare, poate ajuta planificatorii/autoritatile publice, designerii si arhitectii sa pastreze caracteristicile importante si sa includa istoria, in noile propuneri/dezvoltari. Acest lucru poate face o comunitate mult mai inchegata si sa se obtina un rezultat mult mai bun.

Puterea povestirii in comunitate nu consta numai in povestile create, ci si in procesul de creare a acestora. Povestirea in sine are o putere unica de a creste gradul de implicare si participare in orice comunitate.



# Stand stradal





## STAND STRADAL

Metoda consta in diverse tipuri de amenajari in aer liber, cum ar fi, de exemplu, ”panourile de idei”, informatii sau graffiti, care pot fi folosite, pentru a capta punctele de vedere si comentariile unui numar mare de oameni.

Hartile si planurile pentru o anumita zona, proiect sau serviciu pot fi afisate si explicate, iar trecatorii sunt rugati sa comenteze anumite probleme si teme, sa genereze idei sau sa voteze pentru activitati, facilitati sau servicii.

Alegerea unei locatii publice aglomerate poate ajuta la atingerea unui nivel ridicat de participare si la generarea interesului fata de un anumit proiect, din partea celor care, altfel, nu s-ar fi putut implica.

Standurile pot fi organizate impreuna cu alte evenimente importante din comunitate, de exemplu, festivalul local.

### **Sugestii de organizare:**

- Identificarea unei locatii publice, cu trafic mare de cetateni, aglomeratie si pasaje de trecere adecvate.
- Includerea standului intr-un eveniment comunitar, de exemplu, festival sau targ, eveniment sportiv local, zi a scolii deschise sau un eveniment de strangere de fonduri.
- Standul sa aiba personal disponibil, pentru a incuraja oamenii sa comenteze si sa se implice.





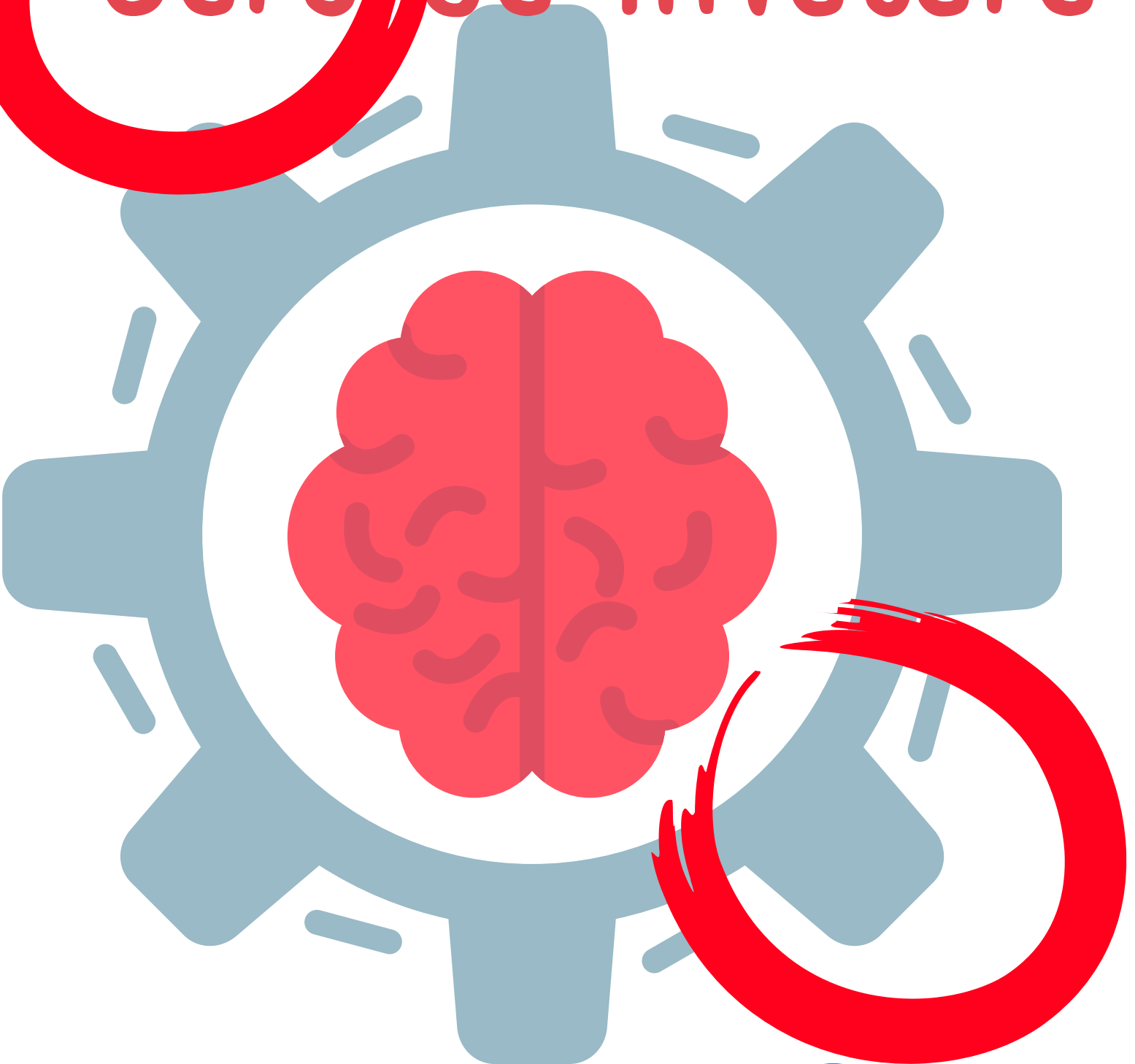
## ANALIZA

Puncte tari	Puncte slabe
<ul style="list-style-type: none"><li>• Se pot colecta opiniile unui număr mare de persoane</li><li>• Interactiv</li><li>• Stimulează participarea și generează interes</li><li>• Poate motiva persoane, care nu participă în mod normal.</li></ul>	<ul style="list-style-type: none"><li>• Poate genera o cantitate mare de date</li><li>• Necesită planificare și pregătire în avans</li><li>• Necesită mai mulți facilitatori, pentru a implica și motiva oamenii</li><li>• Evenimentul poate depinde de condițiile meteorologice, la momentul organizării.</li></ul>





# Cerc de învățare







## CERCUL DE INVATARE

Cercurile de invatare sunt grupuri voluntare de 8-15 persoane, care se intalnesc de trei pana la sase ori, pentru a explora un subiect sau o problema specifica, din comunitatea locala.

Un proces de Cerc de invatare implica adesea numeroase grupuri individuale de Cerc, care se intalnesc in aceeasi perioada de timp, pentru a discuta probleme de interes comun.

Fiecare intalnire a grupului Cercului de invatare dureaza, in mod obisnuit, 2-3 ore si este condusa de un moderator, al carui rol este de a sprijini dialogul concentrate, pe o anumita problema.

Intre intalniri, participantii citesc materialele, care le-au primit la sfarsitul intalnirii precedente. Aceste materiale sunt, de obicei, compilate de organizatorul Cercului si folosite ca rampe de lansare pentru dialog.

Incurajand oamenii sa-si formuleze propriile idei despre probleme si sa le impartaseasca altora, Cercurile ajuta la depasirea lipsei de informare si a sentimentelor de inadecvare a oamenilor, in fata unor probleme complexe ale dezvoltarii locale.

La sfarsitul unui proces de Cerc, participantii din toate Cercurile de invatare individuale se pot reuni, intr-o intalnire mare, pentru a lucra impreuna, la elemente concrete de actiune viitoare.



## Principii de lucru:

- ✚ Se identifica o problema de interes general pentru comunitate - de exemplu, protectia mediului.
- ✚ Se elaboreaza un plan al Cercului, care include scopul, domeniul geografic, cum sa se obtina diversitate in participare la cerc si modul, in care autoritatea publica va folosi informatiile si ideile generate in cercuri.
- ✚ Materiale de discutii usor de utilizat, non-partizane.
- ✚ Recrutare participanti, folosindu-se o varietate de metode potrivite pentru grupurile mai greu accesibile.
- ✚ Fiecare Cerc isi stabileste propriile reguli de baza, pentru un dialog respectuos, iar procesul este ghidat de un facilitator impartial. Un principiu important pentru fiecare Cerc este acela de a lasa oamenii sa inceapa „de unde sunt”, momentul in care se afla.
- ✚ Trebuie sa fie clar, inca de la inceput ca participantii sunt invitati sa-si impartaseasca povestile si experientele personale la inceputul discutiei, astfel incat dialogul, care urmeaza, sa include in mod natural, oameni din toate mediile si cu puncte de vedere diferite.
- ✚ Procesul progresa de la o sesiune despre experienta personala asupra problemei aflate in discutie, la sesiuni care examineaza alte puncte de vedere asupra problemei, apoi la o sesiune, care se focalizeaza pe strategii de actiune si schimbare.
- ✚ Facilitatorii Cercului rezuma rezultatele si recomandarile, care sunt prezentate autoritatii publice, ca baza pentru actiuni concrete de rezolvare a problemei.



## ANALIZA

### Puncte tari

- Implica multi oameni intr-o problema, fara ca acestia sa se intalneasca, in acelasi loc si in acelasi timp
- Permite cetatenilor sa inteleaga responsabilitatea asupra problemelor si sa obtina o intelegere mai profunda a perspectivelor si preocuparilor proprii, precum si ale altor membri ai comunitatii respective
- Promoveaza noi conexiuni intre membrii comunitatii, care conduc la noi niveluri de actiune comunitara
- Poate crea noi conexiuni intre cetateni si autoritatile locale
- Faciliteaza arii de acord si preocupari comune, in randul unui grup divers de oameni.

### Puncte slabe

- Poate fi dificila recrutarea persoanelor, din zonele greu accesibile ale comunitatii
- Necesita formarea unei coalitii, pentru a forma un grup de organizare, care sa reflecte comunitatea, in general. Acest lucru necesita timp si efort, leadership, cunoastere functionala a dinamicii comunitatii si dorinta de a invata prin incercare si eroare.



# Metoda EASV





## METODA EASW

### Workshop privind scenariul european de sensibilizare<sup>1</sup> (European Awareness Scenario Workshops)

Metoda a fost elaborata in cadrul Programului de Inovare a Comisiei Europene, ca o actiune pilot, menita sa promoveze procese participative inovatoare in toata Europa.

Dupa o implementare cu succes in cadrul initiativelor privind problemele de mediu (de exemplu, Agenda 21), EASW a fost ulterior implementata intr-un context mai larg al problemelor de dezvoltare locala.

EASW implica necesitatea unei planificari si organizari atente si, prin urmare, este cel mai potrivit pentru a implica partile interesate, care coopereaza deja cu autoritatea locala, in cadrul unui comitet sau al unui acord institutionalizat.

De obicei, se desfasoara in grupuri de 24-32 de participanti, din diferite categorii de parti interesate. Grupul este impartit in continuare, in grupuri mai mici de 6-8 participanti, lucrând in sesiuni paralele.

In acest scop, ar putea fi recomandabil sa existe o sala mare pentru sesiunile plenare, permitand in acelasi timp grupurilor sa lucreze in sali dedicate, mai mici. Fiecare sala de lucru separata ar trebui sa aiba o masa (in mod ideal, rotunda) si post-it-uri, markere, flip chart pentru ca grupul sa lucreze.

EASW necesita implicarea unui monitor specializat, precum si a cat mai multor facilitatori, pentru grupurile de lucru mai mici.

---

<sup>1</sup> <https://cordis.europa.eu/article/id/8356-european-awareness-scenario-workshops>





EASW se implementează în 2 zile lucrătoare, timp în care participanții lucrează la scenarii și strategii viitoare pe tema în cauză. Atmosfera ar trebui să încurajeze comunicarea și dialogul deschis, astfel ca ar putea fi utilă organizarea de pauze de cafea, pranzuri comune etc., astfel încât participanții să interacționeze informal și în afara orelor strict de lucru.

**EASW este organizat, după cum urmează:**

1. Participanții trebuie informați, în prealabil, cu privire la conținutul specific al atelierului, astfel încât să fie pregătiți corespunzător.
2. În prima zi, un facilitator EASW prezintă obiectivele și metodologiile atelierului. Facilitatorul prezintă, de asemenea, diferite scenarii potențiale de viitor, în legătură cu tema discutată.
3. Apoi fiecare grup de lucru (de 6-8 persoane, pe categorii de stakeholderi), cu un facilitator, are o sală de lucru dedicată, pentru a elabora soluții creative la provocările imaginare, ca urmare a scenariilor propuse. Această parte a lucrului împreună se numește „crearea viziunii” și se poate derula în prima zi de lucru: fiecare grup de lucru face brainstorming și dezbate despre implicațiile scenariilor, scrie pe afișe, post-it-uri, realizează grafice etc., susținute de facilitator.
4. La sfârșitul primei zile, toți participanții se reunesc în sala de plen și fiecare grup detaliază munca depusă în acea zi. Începe dezbateră în plen, cu scopul de a efectua o analiză comparativă a diferitelor viziuni din grupurile de lucru. La finalul dezbaterii în plen, participanții au identificat elementele, pe care viziunile lor le au în comun, ca punct de plecare pentru a doua zi de lucru.





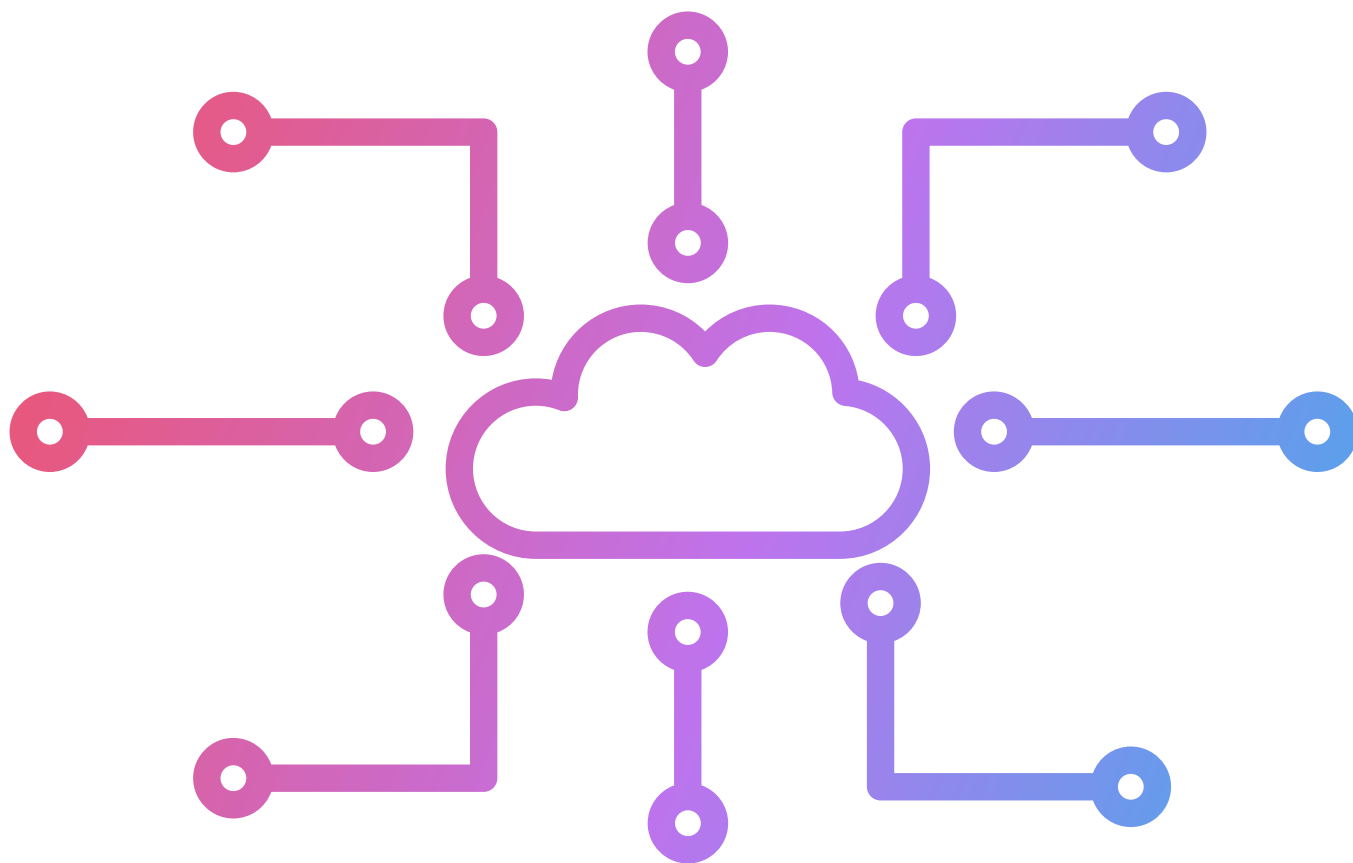
5. A doua zi incepe cu participantii adunati in sesiunile lor paralele de lucru, unde fiecare grup lucreaza la viziunea comuna identificata la sfarsitul zilei precedente (Care ar putea fi solutiile la aceste provocari? Care sunt resursele care trebuie utilizate? Sinergiile necesare? Actorii principali care urmeaza sa fie implicati?).

6. Apoi toti participantii se reunesc in plen, unde isi prezinta munca si identifica din nou elemente comune tuturor grupurilor de lucru, selectand cele mai bune idei si cele mai relevante actiuni.

7. Monitorul EASW coordoneaza elaborarea de recomandari pentru factorii de decizie, cu privire la subiectul in cauza si intocmeste un raport asupra intalnirii, in scop de transparenta.



# E-participare







## E-PARTICIPAREA

Accesul tot mai mare la tehnologiile informației și comunicațiilor are potențialul de a face procesele participative mai transparente, mai incluzive, scalabile și rentabile. Impactul inițiativelor mediate de TIC poate fi revizuit din două unghiuri:

- (a) efectul tehnologiei asupra participării;
- (b) efectul inițiativelor de implicare digitală, asupra politicilor publice și a furnizării de servicii.

## MITURI

De la cheltuieli costisitoare până la pierderea controlului asupra procesului, mai multe concepții greșite despre implicarea comunității pot împiedica autoritățile locale să deblocheze întregul potențial al e-democrației participative.

Cinci mituri și de ce nu sunt ele adevărate:

Multe dintre miturile despre implicarea comunității provin din acele zile, în care interacțiunea cu rezidenții era limitată la participarea în persoană, față în față. Cu toate acestea, implicarea comunității a devenit mai accesibilă, eficientă și mai valoroasă decât oricând, datorită dezvoltării platformelor digitale de implicare.

### 1. „Implicarea comunității este costisitoare”

Unul dintre cele mai răspândite mituri despre implicarea comunității este că necesită multă investiție, atât în ceea ce privește comunicațiile externe, cât și în timpul necesar personalului, pentru procesarea și urmărirea informațiilor colectate.

Deși este adevărat că metodele tradiționale de implicare a comunității, cum ar fi gazduirea sedintelor primăriei sau folosirea extinsă a ”Cutiei de idei” (hartie și





UNIUNEA EUROPEANĂ



Programul Operațional Capacitate Administrativă  
Competența face diferența!



Instrumente Structurale  
2014-2020

creion), pot fi costisitoare, dezvoltarea platformelor de participare online a redus semnificativ costul per individ sau per idee implicata.

Adaugand instrumente de implicare online si transferand unele resurse catre participarea digitala, autoritatile pot ajunge la mai multi membri ai comunitatii. In plus, platformele de implicare online permit procesarea in timp real a feedback-ului, care se colecteaza, facand procesul mai eficient si mai rentabil.

O platforma de implicare online este prea costisitoare? Este important sa privim dincolo de pret, concentrandu-ne pe potential.

## 2. „Mereu aceleasi zece persoane”

Ar trebui democratia participativa sa fie privilegiul catorva? Raspunsul este clar „nu”, dar este un risc asumat, atunci cand implicarea comunitatii se limiteaza doar la sedintele consiliului local si cele ale primariei.

Din fericire, tehnologia ofera multe oportunitati de a ajunge la mai multi rezidenti si de a depasi problema lor cea mai critica: constrangerile de timp. In ritm rapid de astazi, oamenii au programe incarcate, de la hobby-uri, la ingrijirea copiilor sau a membrilor familiei, ceea ce face dificila implicarea traditionala, offline, care ar putea necesita deplasarea intr-o anumita locatie. Oferindu-le oportunitatea de a participa oriunde, oricand, cu o platforma digitala, autoritatile pot colecta opinii mai diverse si sa aiba o contributie mai reprezentativa.

## 3. „Vom fi fortati sa implementam ideile, pe care le-am adunat”

Autoritatile pot crede ca implicarea comunitatii va duce la o presiune insuportabila, pentru a indeplini ideile propuse de membrii comunitatii. Cu siguranta nu este cazul - totul este despre gestionarea corecta a asteptarilor, comunicand clar cu comunitatea despre procesul de luare a deciziilor si despre ideile, care se vor implementa. Pe baza





UNIUNEA EUROPEANĂ



Programul Operațional Capacitate Administrativă  
Competența face diferența!



Instrumente Structurale  
2014-2020

de transparenta și sinceritate, în ceea ce privește limitările și provocările ideilor propuse, cetățenii au mai multe șanse să înțeleagă și să susțină deciziile luate.

#### 4. „Inițiativele de implicare a comunității colectează doar reclamații”

Convingerea că cetățenii folosesc mai ales instrumente de implicare online, pentru a scrie plângeri, este unul dintre cele mai mari mituri care există, alimentat de experiențele negative din rețelele sociale.

De fapt, majoritatea oamenilor adoptă o atitudine constructivă pe platformele de implicare, de tip online. Pentru autoritățile locale, este, de asemenea, o modalitate de a menține comunitatea la curent cu deciziile luate și pe ce date se bazează aceste decizii. Transparența și luarea deciziilor bazate pe date reduc numărul de reclamații, legate de o anumită inițiativă sau un anumit proiect.

#### 5. „Nu există resurse suficiente”

Este adevărat că o autoritate locală are nevoie de un anumit nivel de resurse, pentru a organiza implicare și participarea tradițională, de tip offline. Dar, combinând inteligent metodele offline cu oportunități de implicare online, se poate maximiza rentabilitatea investiției financiare și de timp în implicarea cetățenilor și a comunității.

Implicarea digitală ajută abordarea mai multor cetățeni, mai rapid și mai ieftin. Dar acest lucru nu înseamnă că nu ar trebui organizată nicio interacțiune offline - în acest fel pot fi implicate și grupuri, care de obicei sunt mai greu de atins.

#### Exemplu:

VOiCE (Visioning Outcomes in Community Engagement)<sup>1</sup> este un instrument inovator bazat pe IT, care sprijină analiza, planificarea, implementarea și evaluarea activității de implicare a comunității. VOiCE este publicat de guvernul scoțian, pentru a fi utilizat

<sup>1</sup> [VOiCE | SCDC - We believe communities matter](#)





in Scotia, ca parte a sprijinului sau pentru implementarea standardelor nationale pentru implicarea comunitatii.

VOiCE ghideaza, prin pasi logici, pentru a facilita o implicare bine construita, gestionata si evaluata, prin care se poate invata si imbunatati continuu practica angajarii unei comunitati.

Acesta ofera o baza de date cu dovezi ale activitatii si ofera un instrument de evaluare, pentru a masura calitatea si eficacitatea procesului de implicare a comunitatii si daca au fost atinse rezultatele acestui proces.

[VOiCE | SCDC - We believe communities matter](#)



Visioning Outcomes in Community Engagement



# Studiu de caz



## Studiu de caz nr. 1:

### ePartool<sup>1</sup>

Ichmache>Politik este un proiect al Consiliului Federal German pentru Tineret (Deutscher Bundesjugendring - DBJR), care utilizează metode digitale (ePartool) pentru a sprijini participarea tinerilor, la elaborarea politicilor la nivel national.

DBJR este umbrela organizatiilor de tineret la nivel national si a organizatiilor regionale de tineret cu sediul in Berlin. Acest exemplu de participare digitala a evoluat, de-a lungul timpului, pe baza liniilor directoare ale DBJR, pentru participarea digitala.

Consultarea cu tinerii prin intermediul ePartool este structurata in „runde de participare”, care prezinta diferitele faze, de la o faza de informare introductiva, pana la etapele de monitorizare, care contureaza (re)actiunile factorilor de decizie la contributii.

O runda de participare la ePartool consta din urmatoarele elemente:

- ▶ **INFORMATII:** Tinerii se ocupa de un anumit subiect la nivel local, in felul lor. ePartool ofera informatii de baza si ajutor metodic.
- ▶ **INTREBARI SI INTRARI:** Toate intrarile/contributii de text, imagini, audio si video sunt adunate online pe ePartool.
- ▶ **VOT:** Pe ePartool, participantii voteaza pentru contributiile, pe care le considera cele mai relevante.
- ▶ **IMPACT:** Rezultatele votului sunt incluse in proces.

---

<sup>1</sup> <https://tooldoku.dbjr.de/epartool/>



UNIUNEA EUROPEANĂ



Programul Operațional Capacitate Administrativă  
Competența face diferența!



Instrumente Structurale  
2014-2020

► **FEEDBACK:** Partile interesate politice iau in considerare rezultatele si ofera feedback. Pe ePartool, feedback-ul si masurile concrete sunt direct legate de contributii.

Aspectul inovator al ePartool poate fi cel mai bine inteles, in modul in care software-ul are o serie de functii, care implica tinerii si ii ajuta sa navigheze in procesul de e-participare. De asemenea, modul in care ePartool poate functiona intr-o varietate de circumstante, fie ca stimuleaza implicarea unui tanar, a unui grup sau a unei clase de elevi/studenti si modul in care alte activitati offline si online completeaza acest portal.

Tinerii isi pot urmari contributiile proprii si pot vedea cum sunt prezentate si ce impact au asupra deciziilor. ePartool-ul a fost dezvoltat de-a lungul unui numar de ani cu contributii din partea tinerilor - a inceput ca un chestionar online si acum este mult mai mult. Proiectul exploreaza acum (in consultare cu tinerii), cum sa foloseasca cel mai bine baza de date (puncte de vedere, opinii si idei ale tinerilor din toata Germania), care a fost creata de-a lungul anilor.

## Studiu de caz nr. 2:

### ”Bienvenue dans ma tribu”<sup>2</sup>

Acesta este un proiect online, implementat in 2015 de guvernul Fédération Wallonie-Bruxelles, care reprezinta Comunitatea francofona a Belgiei. Proiectul isi propune sa faciliteze dialogul intre tineri si autoritatile publice, pe tema unei Carte cetatenesti. Scopul Cartei este de a consolida cetatenia activa, in cadrul unei societati interculturale, reiterand drepturile si principiile statului de drept, drepturile omului si cetatenia si democratia. Carta a fost creata printr-o serie de discutii intre guvern si

<sup>2</sup> [https://www.federation-wallonie-bruxelles.be/nc/detail-article/?tx\\_cfwarticlefe\\_cfwarticlefront%5Baction%5D=show&tx\\_cfwarticlefe\\_cfwarticlefront%5Bcontroller%5D=Document&tx\\_cfwarticlefe\\_cfwarticlefront%5Bpublication%5D=1501&cHash=26723b63b42627dda3d7255df0dcf6ec](https://www.federation-wallonie-bruxelles.be/nc/detail-article/?tx_cfwarticlefe_cfwarticlefront%5Baction%5D=show&tx_cfwarticlefe_cfwarticlefront%5Bcontroller%5D=Document&tx_cfwarticlefe_cfwarticlefront%5Bpublication%5D=1501&cHash=26723b63b42627dda3d7255df0dcf6ec)







UNIUNEA EUROPEANĂ



Programul Operațional Capacitate Administrativă  
Competența face diferență!



Instrumente Structurale  
2014-2020

societatea civila. La acea vreme, era recunoscut ca tinerii erau subreprezentati in acest proces.

In regiune, relatia dintre societatea civila si guvern este foarte organizata, cu legi si politici in vigoare, care guverneaza modul, in care statul se consulta cu cetatenii. "Bienvenue dans ma tribu" a fost conceput, ca o noua modalitate, prin care guvernul poate trece dincolo de aceste interactiuni formale, direct catre tineri, precum si pentru promovarea rolului organizatiilor de tineret.

Proiectul ofera guvernului o platforma pentru a se consulta cu tinerii cu varste cuprinse intre 10 si 25 de ani, cu privire la Carta si, de asemenea, ii educa despre aceasta. Nu sunt vizate grupuri specifice de tineri dezavantajati sau minoritari, insa proiectul este conceput pentru a ajunge la tinerii, care nu sunt implicati in organizatii de tineret. Tinerii au fost consultati initial, cu privire la dezvoltarea Cartei, printr-o serie de focus grupuri, pentru crearea unei versiuni a textului Cartei, care sa fie accesibila tinerilor, precum si asupra designului si aspectului site-ului web.

La baza proiectului se afla un site web, construit in jurul a zece "triburi" diferite de creaturi. Fiecare trib este reprezentat de un personaj animat si reprezinta unul dintre cele zece articole din Carta.

Tinerii care viziteaza site-ul sunt invitati sa exploreze datele, despre fiecare trib si credintele acestuia si sa impartaseasca propriile opinii despre acest trib, prin panouri de comentarii, videoclipuri si texte. Pe langa explorarea triburilor existente, tinerii pot crea un nou trib, prin proiectarea personajului sau animat, denumirea acestuia si scriind despre articolul din Carta, pe care il reprezinta/exemplifica. Triburile create sunt afisate pe site si pot fi partajate folosind butoanele retelelor sociale.

Site-ul web include, de asemenea, o sectiune pentru ca profesionistii sa acceseze si sa incarce diferite resurse, care sprijina participarea tinerilor. Acest lucru este o oportunitate de a impartasi instrumente diverse in munca de tineret.





# Democrație electronica



[www.poca.ro](http://www.poca.ro)





## DEMOCRATIA ELECTRONICA

Metoda "Democratia electronica" include o gama larga de instrumente interactive, bazate pe sursele media existente si emergente, ca un forum, care permite membrilor publicului sa-si exprime opiniile si sa caute sa influenteze luarea deciziilor, in cadrul comunitatii, statului, tarii sau la nivel global.

Democratia electronica poate fi realizata prin tehnologii mai vechi, cum ar fi televiziunea si radioul, si tehnologii mai noi, cum ar fi internetul, telefoanele mobile si sistemele electronice de sondaje. Aceste tehnologii mai noi sunt instrumente participative utilizate pe scara larga.

Un numar masiv de parti interesate pot accesa informatii si pot oferi contributii directe prin internet. Grupurile mari pot oferi, de asemenea, informatii in timp real la intalnirile publice, prin intermediul dispozitivelor electronice de sondaje (a se vedea procesele asistate de computer).



## ANALIZA

### Puncte tari

- Isi propune sa implice mai multi membri ai publicului, in exprimarea opiniilor pe un site web, prin e-mail sau prin alte optiuni de comunicatii electronice, pentru a influenta planificarea si luarea deciziilor
- Creste numarul si varietatea persoanelor, care isi exercita drepturile democratice, prin comentarii trimise autoritatilor de decizie, cu privire la propuneri si problem/solutii
- Creeaza un spatiu public virtual, in care oamenii pot interactiona, discuta probleme si isi pot impartasi idei
- Permite cetatenilor sa participe, conform disponibilitatii lor de timp
- Poate ajunge la un public foarte mare, cu relativa usurinta si costuri reduse; faciliteaza comunicarea interactiva
- Difuzeaza cantitati mari de informatii, in mod eficient si fara distorsiuni.

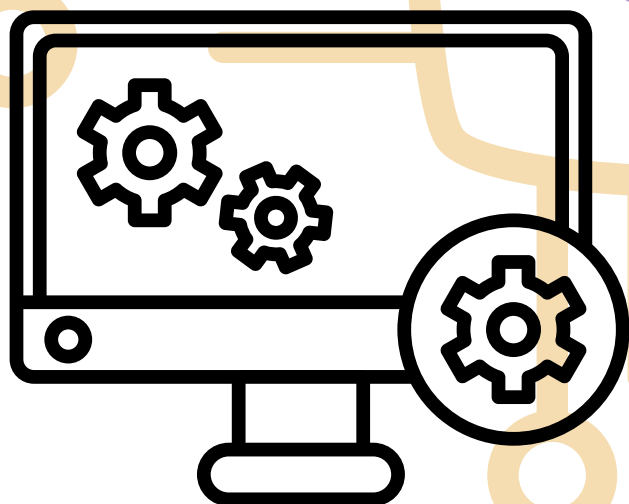
### Puncte slabe

- Poate exclude participarea celor care nu au acces online
- Rezultatele pot fi manipulate, prin urmare, rezultatele sondajelor on-line trebuie luate in considerare cu atentie
- Cantitati enorme de informatii/raspunsuri necesita timp si efort semnificativ, pentru a fi sintetizate
- Oamenii pot fi dezamagiti, daca proiectul este „exagerat” - a se pastra asteptari realiste
- Incurajarea conferintelor electronice intre participanti, intr-un forum interactiv, pentru a ajuta proiectul sa treaca dincolo de simpla difuzare, pentru a construi un spatiu deschis on-line, participativ.





# Proces asistat de calculator





## PROCES ASISTAT DE CALCULATOR

Procesele asistate de computer folosesc instrumente bazate pe computer, pentru a facilita interacțiunea și documentarea pe forumuri, cu grupuri mari. Exemplele includ sondaje electronice sau computere conectate în rețea, unde cetățenii introduc răspunsuri la întrebări, pe tastaturi numerice sau computere în rețea și sunt afișate rezultatele sintetice.

Aceste procese sunt cel mai bine utilizate în context largi. Ele încurajează pe toată lumea să participe, asigură introducerea răspunsurilor în timp real și afișarea rezultatelor; permit obținerea cât mai multor informații cantitative posibile, într-un interval de timp dat.

Participanții la procesele asistate de computer își exprimă preferințele, față de mai multe scenarii. Ei apasă butoanele corespunzătoare întrebărilor asociate, cu un anumit scenariu, folosind o scală de preferințe, pentru a răspunde la o întrebare, de exemplu, de la mare la mic, de la unu la cinci etc.

Întrebările sunt selectate și ordonate cu atenție pentru a permite analiștilor să deducă preferințe și/sau interese speciale față de anumite scenarii și subiecte de discuție.

În urma votării, rapoartele pot fi furnizate instantaneu sau numai voturi colectate instantaneu, rezultatele fiind prezentate ulterior, printr-un mecanism de feedback prestabilit. Metode mai sofisticate permit ajustarea în timp real a scenariilor ulterioare, pe baza răspunsurilor imediate ale participanților.



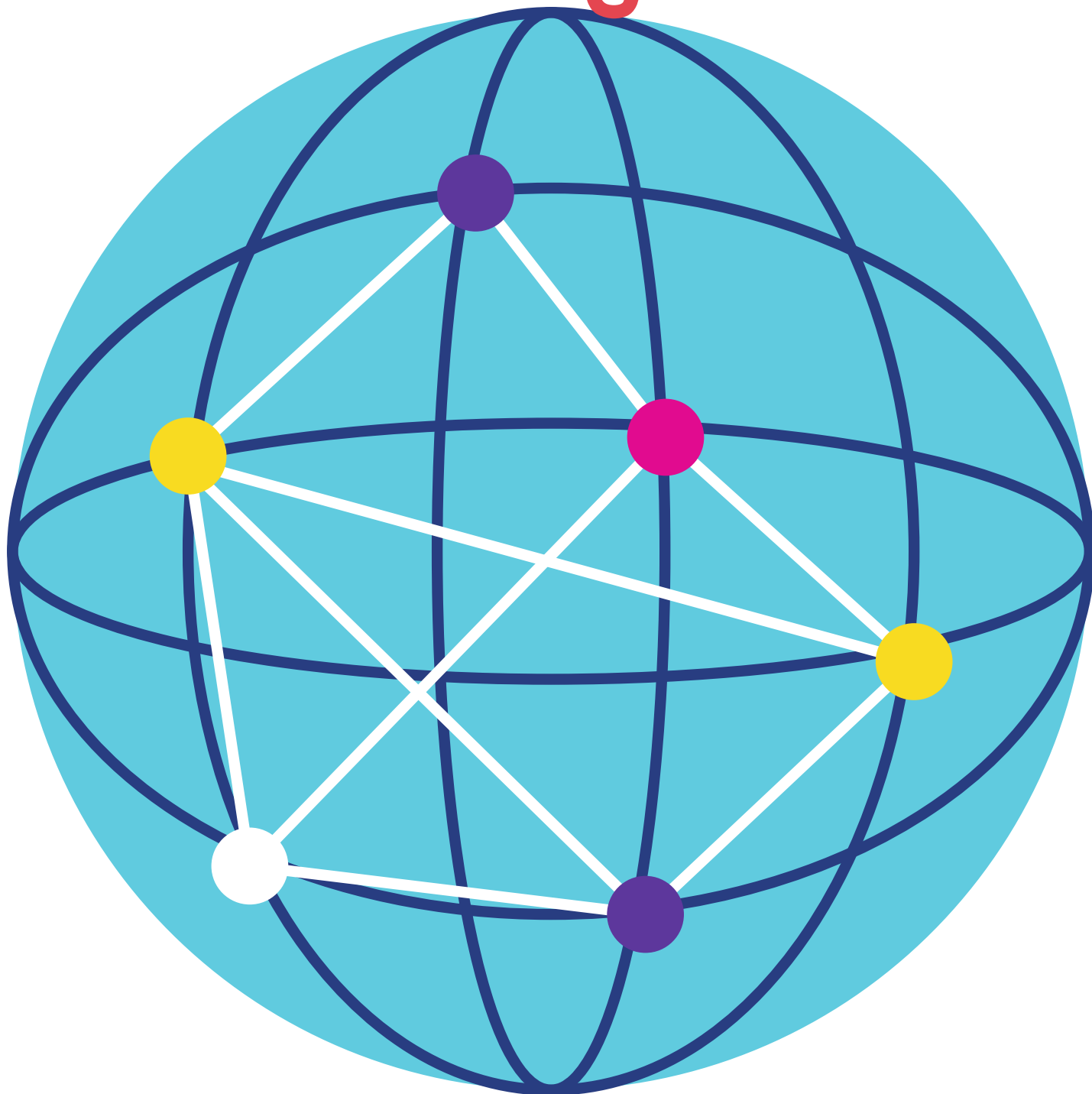
## ANALIZA

Puncte tari	Puncte slabe
<ul style="list-style-type: none"><li>• Incurajeaza participarea, deoarece votul este anonim</li><li>• Util atunci cand se doreste colectare rapida a preferintelor de la un public</li><li>• Permite introducerea in timp real si feedback imediat, in organizarea unui grup mare</li><li>• Faciliteaza opiniile minoritatilor</li><li>• Descurajeaza anumiti participantii sa domine procesul de grup</li><li>• Faciliteaza documentarea pe forumuri, cu grupuri mari</li><li>• Poate fi utilizat, in diferite faze de dezvoltare a unui proiect sau plan, pentru a imbunatati intelegerea, de catre autoritatea publica a preferintelor comunitatii.</li></ul>	<ul style="list-style-type: none"><li>• Este costisitor de implementat si necesita adesea suport tehnic</li><li>• Software-ul poate limita optiunile de proiectare</li><li>• Accent pe datele cantitative, in detrimentul informatiilor calitative</li><li>• Colecteaza doar opiniile celor care voteaza, ceea ce poate duce la interpretarea neechilibrata a preferintelor si a rezultatelor</li><li>• Participantii pot fi reticenti in a folosi dispozitivele digitale, de teama de noi tehnologii, acuratete, anonim sau factori similari</li><li>• Poate sa nu fie potrivit de aplicat, pentru toate comunitatile.</li></ul>





# Harta digitala





## HARTI DIGITALE

Hartile digitale permit oamenilor sa exploreze o zona si sa faca comentarii la terminalele unor computere, cu software special creat.

Ele au un potential imens de a ajuta cetatenii sa vizualizeze diferite propuneri si sa isi faca cunoscute punctele de vedere.

Hartile sunt create ca software, care poate fi rulat pe computere de birou sau pe monitoare cu ecran tactil.

Fotografiile aeriene, hartile, clipurile video, sunete, fotografiile si vizualizari tridimensionale pot fi toate incorporate, pentru a construi o serie de imagini ale unei zone, dintr-o varietate de perspective.

Oamenii pot explora harta la terminalele de calculator din biblioteci, cafenele si centre culturale si pot adauga propriile comentarii si recomandari.

Hartile pot fi adaptate continuu, pentru a oferi un serviciu de informare si un proces de consultare adecvat.



# 3 probleme

~~Problems~~

Solutions





## Problematici, ce tin de dezvoltarea locala in judet/oras Galati<sup>1</sup>

**PROBLEMA 1:** Lipsa unor structuri asociative de tip cluster pentru antreprenori si firme, din diferite domenii

Domeniul de manifestare: Antreprenoriat&Economie Sociala.

*Metode potrivite*, pentru a fi utilizate, pentru implicarea cetatenilor in analiza problemei si solutionare: focus grup; metoda "Viitor posibil"; metoda "Cartografiere active si resurse".

**PROBLEMA 2:** Lipsa de gradini urbane, ca forma de regenerare urbana si sursa de hrana sanatoasa in comunitate.

Domeniul de manifestare: Mediu.

*Metode potrivite*, pentru a fi utilizate: intilnirea publica; excursia de recunoastere; standul stradal; povestirea; proces asistat de calculator.

**PROBLEMA 3:** Insuficienta parteneriate intre institutiile de invatamant si mediul de afaceri.

Domeniul de manifestare: Educatie si formare profesionala.

*Metode potrivite*, pentru a fi utilizate: panelul de cetateni; cercul de invatare; focus grup.

---

<sup>1</sup> Cele trei probleme au fost identificate in cadrul Activitatii A3.2; intreaga lista cu probleme in comunitate, poate fi gasita aici: <https://aphsportingclubgl.ro/data/documente/14/68852.pdf>







# Surse de referință





## SURSE DE REFERINȚA

<https://www.epa.gov/international-cooperation/public-participation-guide-introduction-public-participation>

<https://rm.coe.int/guidelines-for-civil-participation-in-political-decision-making-en/16807626cf>

<https://internationalbudget.org/wp-content/uploads/Citizens-as-Partners-OECD-Handbook.pdf>

[https://cdn2.hubspot.net/hubfs/2619477/brisbane\\_declaration.pdf](https://cdn2.hubspot.net/hubfs/2619477/brisbane_declaration.pdf)

WWViews Alliance - <http://www.wviews.org/>

[https://energy.ec.europa.eu/system/files/2020-03/se\\_final\\_necp\\_main\\_en\\_0.pdf](https://energy.ec.europa.eu/system/files/2020-03/se_final_necp_main_en_0.pdf)

<https://www.participatorymethods.org/method/mapping-and-power-analysis>

[https://omastadi.hel.fi/uploads/decidim/attachment/file/16/OmaStadi\\_How\\_to\\_play.pdf](https://omastadi.hel.fi/uploads/decidim/attachment/file/16/OmaStadi_How_to_play.pdf)

[https://omastadi.hel.fi/uploads/decidim/attachment/file/15/OmaStadiplaycards\\_.pdf](https://omastadi.hel.fi/uploads/decidim/attachment/file/15/OmaStadiplaycards_.pdf)

<https://playdecide.eu/>

<https://www.insideoutproject.net/en/>

[http://foodnotbombs.net/new\\_site/](http://foodnotbombs.net/new_site/)

<https://cordis.europa.eu/article/id/8356-european-awareness-scenario-workshops>

VOiCE | SCDC - We believe communities matter

<https://tooldoku.dbjr.de/epartool/>

[https://www.federation-wallonie-bruxelles.be/nc/detailarticle/?tx\\_cfwbarticlefe\\_cfwbarticlefront%5Baction%5D=show&tx\\_cfwbarticlefe\\_cfwbarticlefront%5Bcontroller%5D=Document&tx\\_cfwbarticlefe\\_cfwbarticlefront%5Bpublication%5D=1501&cHash=26723b63b42627dda3d7255df0dcf6ec](https://www.federation-wallonie-bruxelles.be/nc/detailarticle/?tx_cfwbarticlefe_cfwbarticlefront%5Baction%5D=show&tx_cfwbarticlefe_cfwbarticlefront%5Bcontroller%5D=Document&tx_cfwbarticlefe_cfwbarticlefront%5Bpublication%5D=1501&cHash=26723b63b42627dda3d7255df0dcf6ec)

*„Proiect cofinanțat din Fondul Social European, prin Programului Operațional Capacitate Administrativă 2014-2020”*





[https://res.cloudinary.com/citizenlabco/image/upload/v1682082124/Culture%20of%20Participation%20Guide/Culture\\_of\\_Engagement\\_p1\\_ENUS.pdf](https://res.cloudinary.com/citizenlabco/image/upload/v1682082124/Culture%20of%20Participation%20Guide/Culture_of_Engagement_p1_ENUS.pdf)

<https://www.citizenlab.co/>

<https://aphsportingclubgl.ro/data/documente/14/68852.pdf>

**Sustenabilitate pentru toți, în prezent și în viitor!”  
”ACCES - Dincolo de prejudecăți, dincolo de discriminare!”**

*„Proiect cofinanțat din Fondul Social European, prin Programului Operațional Capacitate Administrativă  
2014-2020”*

